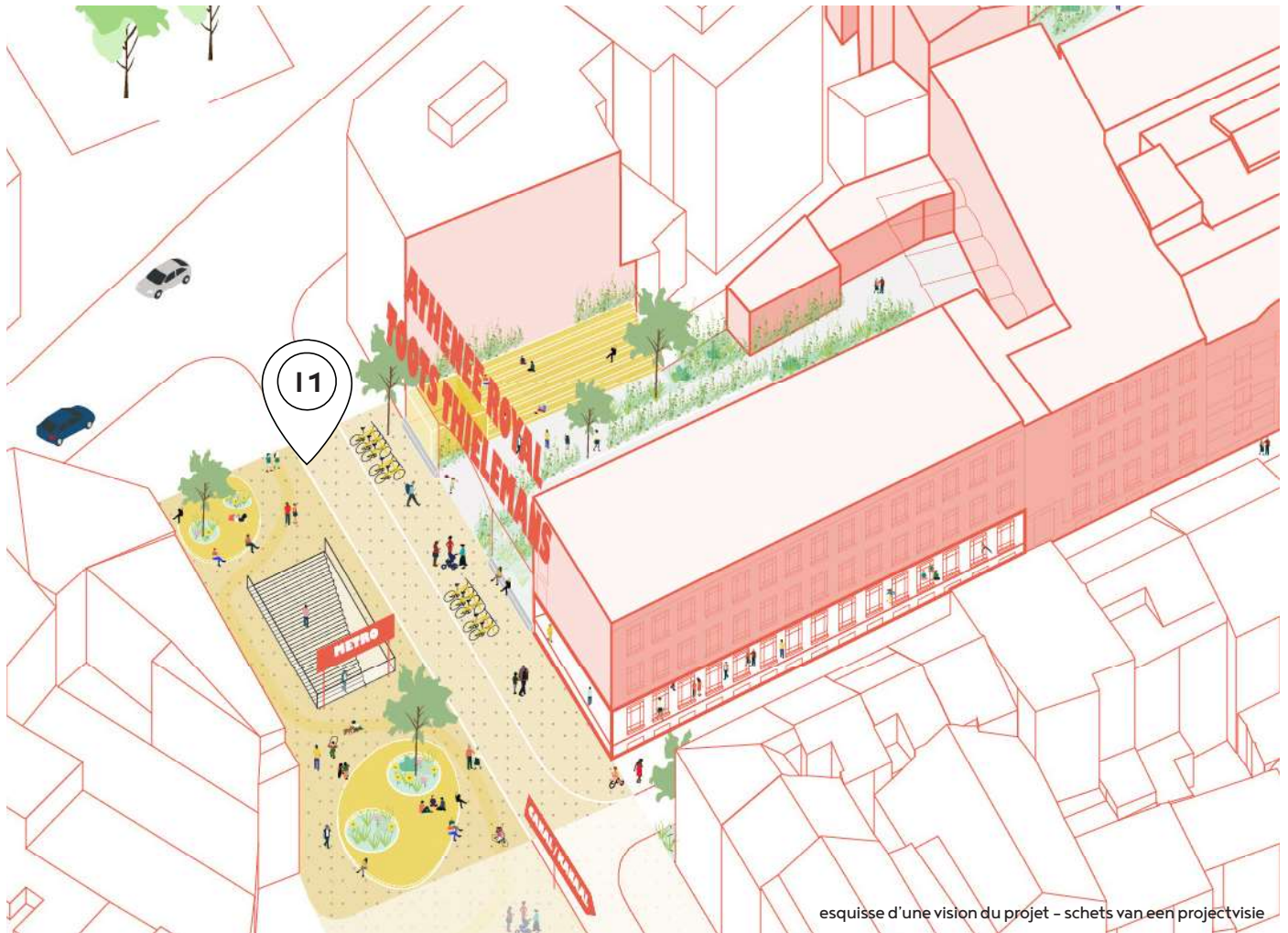




Parvis de l'école – Voorplein voor de school



Descriptif du projet

L'entrée principale de l'école sera déplacée à la rue Sainte-Marie. (fiche 2).

L'espace situé devant la nouvelle entrée principale sera réaménagé, rendu plus vert et servira de parvis à l'école. De cette façon, la rue Sainte-Marie, où se trouve également l'entrée du métro, sera reliée à l'école.

Les places de parking situées juste devant l'école seront supprimées. La rue ne sera accessible qu'au trafic local et deviendra une zone à 20 km/h, voire interdite aux voitures.

Beschrijving van het project

De hoofdingang van de school wordt verplaatst naar de Sint-Mariastraat. (fiche 2).

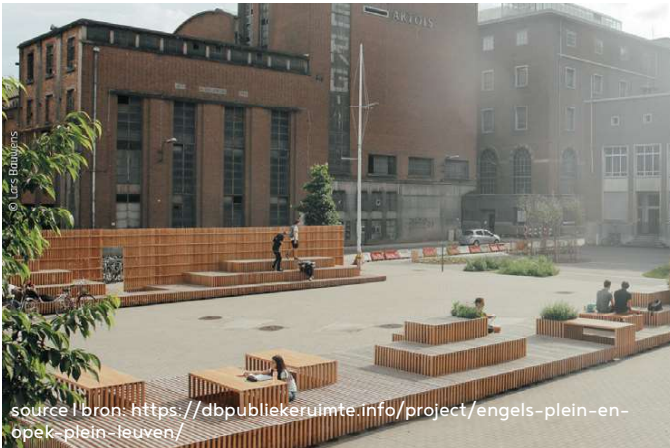
De ruimte voor de nieuwe hoofdingang wordt heraangelegd, vergroend en wordt ingericht als voorplein voor de school. Op deze manier wordt de Sint-Mariastraat, waar zich ook de ingang van de metro bevindt, verbonden met de school.

De parkeerplaatsen recht voor de school worden geschrapt. De straat wordt enkel toegankelijk voor plaatselijk verkeer en wordt zone 20 km/h of zelfs afgesloten voor auto's.

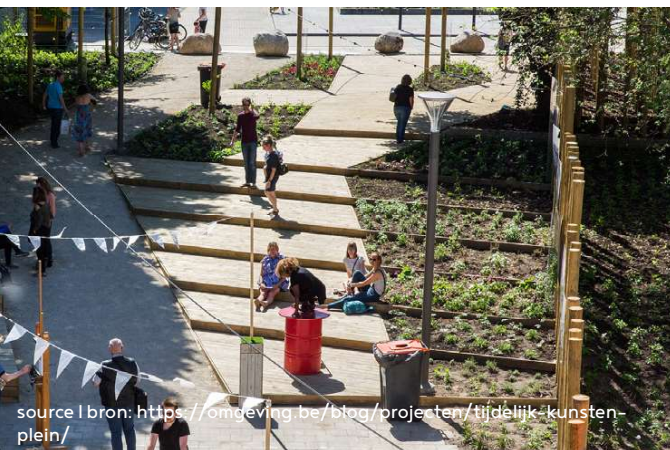
Références



↑ Suède 36, parvis d'école, Anderlecht
Suède 36, voorplein voor de school, Anderlecht



↑ Victor Broosplein, Louvain I Leuven



↑ Omgeving, Place des arts, Anvers
Omgeving, Kunstenplein, Antwerpen

Referenties



↑ Suède 36, centre ville, Saint-Hubert
Suède 36, stadscentrum, Saint-Hubert



↑ PTA, Brunfautplein, Molenbeek-Saint-Jean
PTA, Place Brunfaut, Sint-Jans-Molenbeek

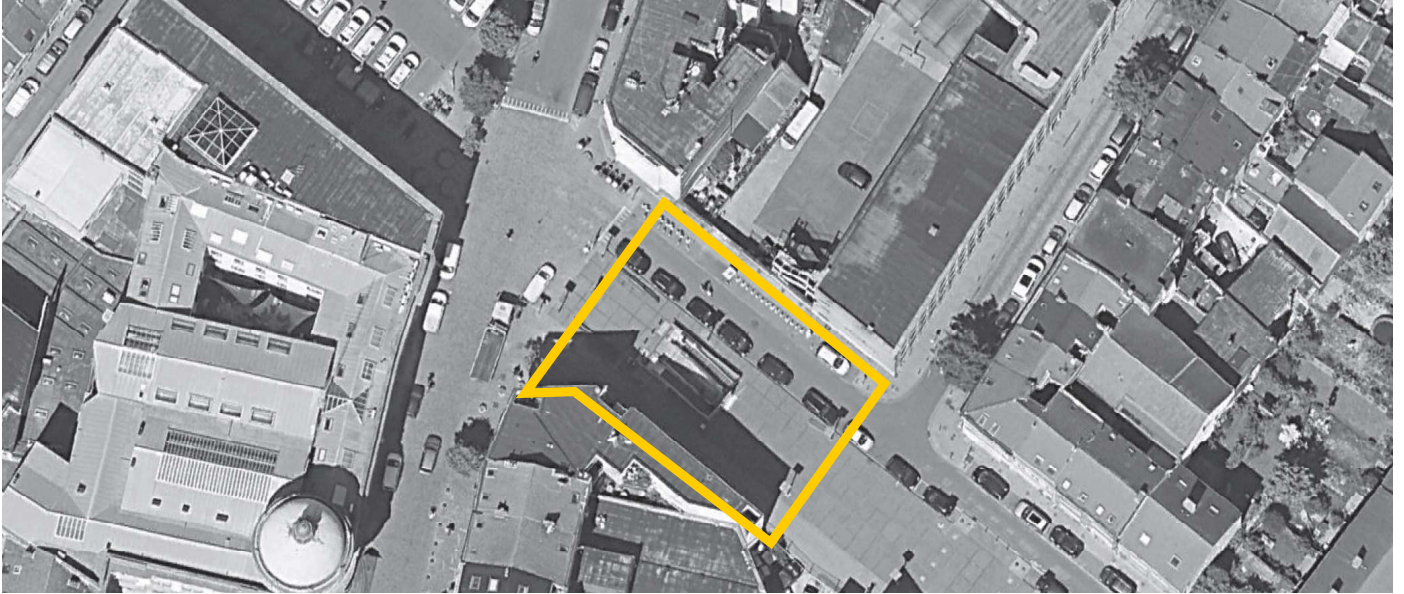


↑ Studio Basta, Sint Amandsplein,
Courtrai I Kortrijk



Situation existante

Bestaande situatie



DESCRIPTIF DU SITE	
ADRESSE	Rue Sainte-Marie
PARCELLES	21522B0335/00L000 21522B0360/00D000 (un petit morceau)
PROPRIÉTAIRE	Commune de Molenbeek STIB
SITUATION URBANISTIQUE	Espaces structurants (P.R.A.S)

TERREINBESCHRIJVING	
ADRES	Sint-Mariastraat
PERCELEN	21522B0335/00L000 21522B0360/00D000 (klein stuk)
EIGENAAR	Gemeente Molenbeek MIVB
STEDENBOUWKUNDIGE SITUATIE	Structurerende ruimten (G.B.P)

Constats

La zone devant le portail de l'école est maintenant complètement pavée. La zone située à l'arrêt de métro Comte de Flandre est séparée de l'école par la rue Sainte-Marie et quelques places de parking. De ce côté, il y a peu ou pas de synergie entre l'école et le quartier.

L'entrée du métro n'est pas très attrayante.

Il y a quelques bancs qui sont également utilisés par les résidents locaux.

Vaststellingen

De zone voor de poort van de school is vandaag volledig verhard. De ruimte aan de metrohalte Graaf van Vlaanderen wordt gescheiden van de school door de Sint-Mariastraat en enkele parkeerplaatsen. Langs deze zijde is er weinig tot geen synergie tussen de school en de buurt.

De ingang tot de metro is weinig aantrekkelijk.

Er zijn enkele banken aanwezig die ook gebruikt worden door buurtbewoners.

Objectifs:

Adoucir les abords -
Onthard de omgeving:



- › Aménagement vert du parvis
Groenere inrichting van het voorplein
- › Supprimer les stationnements devant l'école -
Parkeerplaatsen recht voor school schrappen

Doelstellingen:



Rénover & partager le site -
Renoveer & deel de site:

- › Accès agréable pour l'école -
Volwaardige ingang voor de school
- › Meilleure visibilité de l'école -
Beter zichtbaarheid van de school
- › Accès direct à la rue Sainte-Marie -
Directe toegang tot Sint Mariastraat



Exploiter le quartier -
Exploiteer de buurt :

- › Connexion et synergie entre le quartier et l'école -
Connectie en synergie tussen de buurt en de school
- › Meilleure image pour l'école -
Beter imago voor de school

Public cible

Élèves de l'école, enseignants de l'école, parents, habitants du quartier, utilisateurs des transports en commun

Doelpubliek

Leerlingen van de school, leerkrachten van de school, ouders, buurtbewoners, gebruikers openbaar vervoer



Résultats escomptés

Aménager une entrée de qualité pour les élèves contribuera à leur bien-être et au respect qu'ils auront pour l'école. Le parvis sera aussi activé en dehors des heures scolaires et constituera un noeud important avec le quartier. L'école aura ainsi un nouveau visage dans la rue et une image attractive.

En outre, le projet augmentera la visibilité de l'école et facilitera l'accès aux activités extrascolaires qui se dérouleront dans l'école ainsi que la gestion de celles-ci.

Conditions de réussite

- › La sécurité de l'environnement scolaire doit être garantie.
- › La rue Sainte Marie devient au minimum une zone à 20 km/h où seul le trafic local est autorisé.
- › Prise en compte de l'avis du SIAMU et de la police dans l'aménagement.
- › La ligne de métro qui passe sous la zone sera aussi prise en compte. Rédiger une convention avec la STIB
- › Le réaménagement s'accompagne d'un processus participatif avec les jeunes du quartier, ce qui permettra aux utilisateurs de l'espace de se l'approprier et de le respecter.
- › Ce projet sera conçu en lien avec la **fiche 2**. La cohérence entre les deux projets sera recherchée.
- › L'aménagement prévu dans le projet de réserve **R1** soit déjà étudié au moment de l'étude d'aménagement.

Verwachte resultaten

Het feit dat de leerlingen een volwaardige inkom krijgen met voorplein zal bijdragen tot hun welbevinden en respect voor de school. Het voorplein voor de school wordt ook na de schooluren geactiveerd en vormt een belangrijk knooppunt met de buurt. De school krijgt een nieuw gezicht in de straat en een meer uitnodigend imago.

Bovendien zal het project de zichtbaarheid van de school vergroten en de toegang tot en het beheer van de buitenschoolse activiteiten die in de school zullen plaatsvinden, vergemakkelijken.

Voorwaarden tot slagen

- › De veiligheid van de schoolomgeving moet gegarandeerd worden.
- › De Sint-Mariastraat wordt minstens een zone 20 km/h waar enkel plaatselijk verkeer toegelaten is.
- › Er wordt rekening gehouden met het advies van de brandweer en de politie bij de inrichting.
- › Er wordt rekening gehouden met de metrolijn die onder de zone loopt. Er wordt een overeenkomst opgesteld met MIVB.
- › De heraanleg wordt best begeleid door een participatief traject met de jongeren uit de buurt hetgeen zal bijdragen tot een toe-eigening en respecteren van de ruimte.
- › Dit project zal worden ontworpen in samenhang met **fiche 2**. De coherentie tussen de twee projecten wordt onderzocht.
- › De geplande ontwikkeling voorzien in reserveproject **R1** wordt reeds bestudeerd op het ogenblik van de ontwikkelingsstudie van dit project.

Détails de l'opération

Superficie du terrain : 675 m²

Le projet prévoit un réaménagement de la zone située devant la porte de l'école.

Les éléments suivants pourraient y être intégrés :

- › Des éléments de paysage doux avec plus de verdure
- › Du mobilier polyvalente ayant une double fonction de jeu et d'assise
- › Du mobilier pour s'asseoir que les jeunes peuvent utiliser après l'école ou pendant la pause de midi
- › Des range-vélos pour encourager l'utilisation des vélos
- › Des installations de jeux et de sports
- › Travailler l'espace public avec différents types de revêtements de sol, de textures, de marquages avec couleur, etc. Assurer la continuité entre le parvis de l'école et la cour de récréation
- › L'aménagement du parvis de l'école prend en compte les recommandations du guide sur la qualité des abords d'écoles réalisé par Perspective (en cours d'élaboration).

Focus durabilité

Avec la construction d'un véritable parvis pour l'école, la zone qui est actuellement entièrement pavée sera également végétalisée par endroits. Les places de stationnement seront supprimées. Dans une optique de transport durable, un nombre suffisant de parkings à vélos est prévu pour les élèves de l'école, mais aussi pour le voisinage.

La brique du portail pourrait être réutilisée ailleurs sur le site (par exemple comme mobilier, mur aveugle, etc.)

Details van het project

Oppervlakte terrein: 675 m²

Het project voorziet in de heraanleg van de ruimte voor de schoolpoort.

Hierin kan geïntegreerd worden :

- › Zachte landschappelijke elementen met meer groen
- › Multifunctioneel meubilair met een dubbele functie van zitten en spelen
- › Zitmogelijkheden zodat ook na school of tijdens de middagpauze jongeren hier nog kunnen napraten
- › Fietsenstalling om het gebruik van de fiets aan te moedigen
- › Speel- en sportaanleidingen
- › Werken met verschillende soorten vloerbedekking, texturen, kleurmarkeringen, enz. Zorgen voor continuïteit tussen het voorplein van de school en de speelplaats
- › Bij het ontwerp van het voorplein van de school is rekening gehouden met de aanbevelingen van de gids over de kwaliteit van de aanpak van scholen, die door Perspective is opgesteld (in ontwikkeling).

Focus duurzaamheid

Met de aanleg van een volwaardig voorplein voor de school wordt de zone die momenteel volledig verhard is ook plaatselijk vergroend. De parkeerplaatsen worden verwijderd. Met het oog op duurzaam transport wordt er voorzien in voldoende fietsenstalling voor de leerlingen van de school, maar ook voor de buurt.

De baksteen van de poort kan elders op het terrein worden hergebruikt (bijvoorbeeld als meubilair, blinde muur, enz.)



Porteur du projet

- › La Commune de Molenbeek

Drager van het project

- › Gemeente Molenbeek

Partenaires du projet

- › Coordinateur École-Quartier pour le parcours participatif
- › STIB

Partners van het project

- › Coördinator School-Wijk voor het participatief traject
- › MIVB

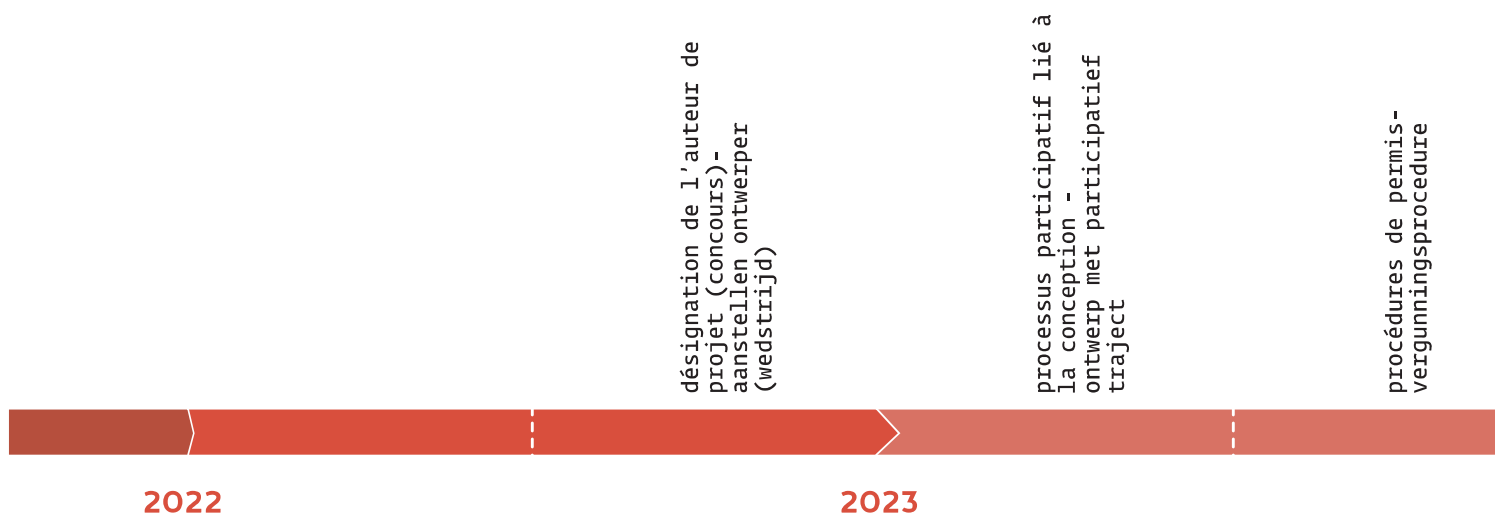
Gestion du site

La Commune de Molenbeek

Sitebeheer

Gemeente Molenbeek

Planification dans le temps du projet - Planning in de tijd van het project



Plan financier

Poste	Surface	Prix/m ²	Prix
Coûts de construction	675 m ²	€ 250,00	€ 168 750,00
TVA 6%			
TVA 21%			€ 35 437,50
Honaires études 15%			€ 30 628,13
Révision des prix 10%			€ 23 481,56
Total			€ 258 297,00

Financieel plan

Onderdeel	Oppervlakte	Prijs/m ²	Prijs
Bouwkost	675 m ²	€ 250,00	€ 168 750,00
BTW 6%			
BTW 21%			€ 35 437,50
Erelonen studie 15%			€ 30 628,13
Prijsherziening 10%			€ 23 481,56
Totaal			€ 258 297,00

adjudication des travaux-
aanbesteding van de werken

lancement des travaux-
start van de werken

2024

2025