



# MOLEN BEEKINFO

Le bulletin d'information des habitant-es  
de Molenbeek-Saint-Jean • Trimestriel  
• Janvier - Mars 2025

*Het informatieblad voor de inwoners  
van Sint-Jans-Molenbeek • Driemaandelijks  
• Januari - Maart 2025*

HAPPY

*new  
year*

2025

Découvrez l'Histoire de Molenbeek  
Ontdek de Geschiedenis van Molenbeek



**Bourgmestre - Burgemeester**

**Catherine MOUREAUX**

cmoureaux@molenbeek.irisnet.be | 02/412 37 00

Prévention, Enseignement francophone, Officier de l'Etat civil, Communication, Protocole et Evénements, Affaires juridiques, Culture | Preventie, Franstalig onderwijs, Ambtenaar Burgerlijke stand, Communicatie, Protocol en Evenementen, Juridische zaken, Cultuur



ddeblock@molenbeek.irisnet.be

Première Échevin | Eerste Schepen

**Dirk DE BLOCK**

Logement - Gestion locative administrative et technique, Le Logement Molenbeekois, Agence Immobilière Sociale | Huisvesting - Administratief en technisch huurbeheer, Molenbeekse Woningen, Agentschap voor Sociale Huisvesting



agjanaj@molenbeek.irisnet.be

Échevin | Schepen

**Amet GJANAJ**

Economie, Emploi, Personnel, Contrôle interne, Relations internationales, Crèches | Economie, Werkgelegenheid, Personeel, Interne controle, Internationale Betrekkingen, Crèches



jdostie@molenbeek.irisnet.be

Échevine | Schepen

**Josiane DOSTIE**

Urbanisme, Egalité des chances et droits des femmes, Informatique, Simplification administrative | Stedenbouw, Gelijke Kansen & Vrouwenrechten, Informatica, Administratieve vereenvoudiging



ahaouari@molenbeek.irisnet.be

Échevin | Schepen

**Abdelkarim HAOUARI**

Finances, Economat, Marchés publics | Financiën, Economaat, Overheidsopdrachten



sraiss@molenbeek.irisnet.be

Schepen | Échevine

**Saliha RAISS**

Territoriale ontwikkeling, Openbare Werken, Mobiliteit, Nederlandstalige bevoegdheden, Gemeentelijke eigendommen (uitgezonderd gemeentelijke woningen) | Développement territorial, Travaux Publics, Mobilité, Compétences néerlandophones, Propriétés communales (hors logements communaux)



melbouzidi@molenbeek.irisnet.be

Échevin | Schepen

**Mohammed EL BOUZIDI**

Propreté publique, Incivilités, Energie, Développement durable et Climat | Openbare netheid, Onburgerlijk gedrag, Energie, Duurzame ontwikkeling en Klimaat



mkalandar@molenbeek.irisnet.be

Échevin | Schepen

**Mohamed KALANDAR**

Action Sociale, Santé, Sports, Espaces verts et Plantations | Sociale Actie, Gezondheid, Sport, Groene ruimte en Beplantingen



odiallo@molenbeek.irisnet.be

Échevin | Schepen

**Oumar DIALLO**

Jeunesse, Cohésion sociale (MOVE), Participation citoyenne, Tutelle CPAS | Jeugd, Sociale Cohesie (MOVE), Burgerparticipatie, Toezicht op het OCMW



aelkhannouss@molenbeek.irisnet.be

Président du CPAS | Voorzitter van het OCMW

**Ahmed EL KHANNOUSS**

## Chers habitants, Chères habitantes,

Vous l'aurez compris. Cette édition n'est pas comme les autres. Elle est le premier numéro de la nouvelle législature qui nous amènera jusqu'à l'année 2030.

Laquelle année sera, elle aussi, différente de toutes les autres, puisqu'elle verra, peut-être, notre commune, toujours en lice, consacrée capitale européenne de la culture. Croisons les doigts !

De plus, ce numéro nous fera voyager dans le passé glorieux de Molenbeek, ô combien, riche en histoires et en événements.

Littéralement, Molenbeek, nom flamand, signifie « ruisseau au moulin ». Eh oui, chaque fois que nous foulons le sol molenbeekois, nous marchons, au gré du vent des moulins aujourd'hui disparus, sur un cours d'eau enfoui dans les années 1930. Devenue commune autonome en 1795, Molenbeek, à l'instar des autres villes et villages, se choisit un protecteur, Saint-Jean-Baptiste.

Molenbeek-Saint-Jean est né, gentilé Molenbeekois, Molenbeekoise !

Au fil du temps, la population s'est multipliée. Aujourd'hui, elle avoisine les 100.000 âmes. Riche de sa diversité, notre commune compte aujourd'hui plus d'une centaine de nationalités.

Il faut savoir que Molenbeek a toujours été une terre d'accueil et de solidarité.

Après l'immigration issue des autres régions de la Belgique, c'est au tour de populations venues des autres pays du monde à s'installer dans notre commune dont le dynamisme économique attirait les travailleurs.

Chères Molenbeekoises, chers Molenbeekois,

J'aurais tant voulu poursuivre ce périple passionnant, mais j'ai choisi de vous laisser le soin de découvrir votre passé au gré de ces pages.

Alors, parcourez, lisez, laissez-vous guider par ces lignes ! Vous en sortirez enchantés.

Enfin, à propos d'enchantement, j'espère de tout cœur que les fêtes de fin d'année vous ont charmés et émerveillés.

Et je vous souhaite une bonne année 2025, à vous et à vos proches. Continuons à faire briller Molenbeek de ... **1080** feux.

**Catherine Moureaux,  
Votre Bourgmestre.**

## Beste inwoners,

Zoalsjekuntzien. Deze editie is als geen ander. Het is het eerste nummer van de nieuwe legislatuur, die ons naar het jaar 2030 brengt. Ook dat jaar zal anders zijn dan alle andere, want misschien wordt onze gemeente, die nog steeds in de running is, wel gekroond tot Culturele Hoofdstad van Europa. Duimen maar!

Bovendien neemt dit nummer ons mee op een reis door het roemrijke verleden van Molenbeek, rijk aan geschiedenis en gebeurtenissen.

Letterlijk betekent de Vlaamse naam Molenbeek "beekje bij de molen". Dat klopt, elke keer dat we voet op Molenbeekse bodem zetten, betreden we een waterloop die in de jaren 1930 werd begraven, naar de wind van molens die nu verdwenen zijn. Molenbeek werd een onafhankelijke gemeente in 1795 en koos, net als andere steden en dorpen, Sint-Jan-Baptiste als patroonheilige. Sint-Jans-Molenbeek was geboren, met de naam Molenbeekenaars!

In de loop der tijd is de bevolking toegenomen. Vandaag de dag wonen er bijna 100.000 zielen.

Onze gemeente is rijk aan diversiteit en telt vandaag meer dan honderd nationaliteiten. Molenbeek is altijd een plaats van onthaal en solidariteit geweest.

Na de immigratie uit andere delen van België, was het de beurt aan mensen uit andere delen van de wereld om zich in onze gemeente te vestigen, waarvan de economische dynamiek arbeiders aantrok.

Beste Molenbeekenaars,

Ik had zo graag deze boeiende reis voortgezet, maar ik heb besloten het aan jullie over te laten om jullie verleden te ontdekken via deze pagina's.

Dus blader, lees en laat je leiden door deze lijnen! Je zult betoverd weggkomen.

En nu we het toch over betovering hebben: ik hoop van harte dat de eindejaarsfeesten u hebben gearmeerd en betoverd.

En ik wens u en uw dierbaren een gelukkig Nieuwjaar 2025.

Laten we Molenbeek blijven laten schitteren met ... **1080** lichtjes.

**Catherine Moureaux,  
Je Burgemeester.**



**Dossier > p. 5-25**

**Dossier : L'Histoire de Molenbeek**  
**Dossier: De Geschiedenis van Molenbeek**



**Actu | Nieuws > p. 32-44**



**Développement durable,  
DIDU, Action Sociale,  
Culture**

**Duurzame ontwikkeling,  
DIDU, Sociale Actie, Cultuur**

**Journée internationale de Lutte  
contre les Violences faites aux  
Femmes > p.30-31**

**Internationale Dag voor de  
uitbanning van geweld tegen  
vrouwen > p.30-31**



**Coverback**

**Présentation du nouveau Collège des Bourgmestre et  
Echevins**

**Presentatie van het nieuwe College van Burgemeester  
en Schepenen**



# Il était une fois Molenbeek-Saint-Jean | Er was eens Sint-Jans-Molenbeek

## Découvrez l'histoire de Molenbeek

Dans ce numéro 79 du Molenbeek Info, édité pour les fêtes de fin d'année, vous trouverez un dossier consacré à l'histoire de la commune de Molenbeek Saint-Jean.

Malheureusement, lorsque l'on évoque Molenbeek, on pense très souvent aux événements qui ont défrayé l'actualité et déchainé les médias du monde entier en 2015.

On oublie cependant que Molenbeek-Saint-Jean, c'est, avant tout et entre-autres, un riche passé industriel et un patrimoine architectural impressionnants.

Il est impossible de détailler spécifiquement les différents chapitres et points abordés dans ce dossier. Mais nous tenterons de vous offrir une vue d'ensemble sur l'histoire de Molenbeek, de son passé industriel à l'urbanisation et l'architecture (2025 étant l'année Art Déco), en passant par les espaces verts, les Boulevards aux noms bien connus, sans oublier le canal. L'enseignement, la culture et le patrimoine, les sports ne seront pas oubliés.

Ce dossier a été réalisé par l'équipe du MoMuse. Elle sera ravie de vous accueillir au sein de son musée pour vous faire découvrir plus amplement la grande histoire de la commune de Molenbeek-Saint-Jean, grâce à une collection exceptionnelle d'oeuvres et d'objets d'époque.

## Ontdek de geschiedenis van Molenbeek

In nummer 79 van de Molenbeek Info voor de feestdagen vind je een speciaal dossier over de geschiedenis van Sint-Jans-Molenbeek.

Als men het over Molenbeek heeft, gaat het helaas vaak over de gebeurtenissen die in 2015 het nieuws domineerden en de wereldmedia in rep en roer brachten.

We vergeten echter dat Sint-Jans-Molenbeek ook en vooral een rijk industrieel verleden en een indrukwekkend architecturaal erfgoed heeft.

Het is onmogelijk om specifiek in te gaan op alle verschillende hoofdstukken en punten die in dit dossier aan bod komen. Maar we proberen je een overzicht te geven van de geschiedenis van Molenbeek, van het industriële verleden tot de verstedelijking en de architectuur (2025 is het jaar van de Art Deco), via de groene ruimten, de bekende Lanen en niet te vergeten het kanaal. Onderwijs, cultuur en erfgoed worden evenmin vergeten.

Dit dossier is samengesteld door het MoMuse-team. Zij verwelkomen je graag in hun museum om je meer te laten ontdekken over de grote geschiedenis van Sint-Jans-Molenbeek, dankzij een uitzonderlijke collectie werken en voorwerpen uit die tijd.



Logo actuel de l'administration de Molenbeek-Saint-Jean. Savez-vous pourquoi il représente un moulin ? Découvrons le ensemble !

Huidig logo van de Sint-Jans-Molenbeek. Weet jij waarom het een windmolen voorstelt? Laten we het samen uitzoeken!

# Molenbeek-Saint-Jean | Sint-Jans-Molenbeek

"Molenbeek" ? C'est simple : "Molenbeek" est, d'abord, le nom du principal ruisseau qui traversait les terres du village du même nom avant de se jeter dans la Senne. Littéralement, "Molenbeek" signifie "ruisseau au moulin" et rappelle que le village possédait des moulins à eau pour traiter les céréales qui y étaient cultivées. Nul hasard que ce soit un nom flamand, puisque les habitants étaient Brabançons et parlaient un dialecte proche du néerlandais.



Théodore Van Heil, Panorama de Bruxelles vu de Koekelberg, huile sur toile, fin 17e siècle | Panorama van Brussel vanuit Koekelberg, olie op doek, eind 17de eeuw, Coll. MVB/MSB, K/ 1965/ 2 - ©MVB/MSB

Depuis que le ruisseau a été enfoui dans des tuyaux de canalisation, dans les années 1930, le cours d'eau n'est plus visible. Les anciens moulins ont cessé de tourner et ont été rasés. Le village s'est transformé en une commune entièrement urbanisée où toute activité agricole s'est arrêtée. Enfin, en 2025, seulement une minorité des habitants parle encore l'ancien dialecte molenbeekois ou le néerlandais moderne. Pour toutes ces raisons, la compréhension du nom a disparu de la conscience collective.

D'ailleurs, "Molenbeek" est un nom donné à de nombreux autres ruisseaux de la région. L'un d'eux coule à Jette-Saint-Pierre, un autre à Laeken où il traverse le domaine royal.

"Molenbeek-Saint-Jean" ? Comme ce qui se faisait dans toutes les villes et dans tous les villages de l'Europe chrétienne du Moyen-Âge, les habitants de Molenbeek se sont choisis un saint protecteur, en l'occurrence Saint Jean-Baptiste. L'église et la paroisse du village lui étaient



Blason officiel de Molenbeek-Saint-Jean

dédiées. La raison de ce choix n'est pas connue mais il est évident que ce saint personnage était particulièrement populaire et dès lors considéré puissant et prestigieux. Aux Temps modernes, l'église de Molenbeek était un lieu de pèlerinage attirant des croyants en nombre le 24 juin, jour de la Saint Jean-Baptiste.

Pour plus de clarté, le village aurait pu s'appeler "Molenbeek-Saint-Jean-Baptiste". Or, cela a dû apparaître long et fastidieux à des habitants qui savaient de quel "Saint Jean" parmi les nombreux saints chrétiens du même nom il s'agit. D'ailleurs, le village aurait pu s'appeler Molenbeek-Sainte-Gertrude, puisque cette sainte réputée fondatrice de l'abbaye de Nivelles, était également vénérée à Molenbeek. Encore aujourd'hui, l'autel principal de l'église Saint-Jean-Baptiste est flanqué, de part et d'autre, d'une grande statue des deux personnages religieux.

Lorsque Molenbeek-Saint-Jean est devenu une commune autonome, en 1795, elle a conservé le nom ancestral du village et a représenté son saint protecteur dans son blason.



Rene Van den Nest, Saint-Jean-Baptiste en patron de Molenbeek-Saint-Jean, tapisserie, manufacture Gaspard de Wit (Malines), s.d. | Rene Van den Neste, Sint-Jan de Doper als patroonheilige van Saint-Jan-Molenbeek, wandtapijt, fabriek Gaspard De Wit (Mechelen), s.d. (inv.N°073)

De naam "Molenbeek" verwijst gewoon naar de "beek aan de molen". Het herinnert ons eraan dat het dorp watermolens had om graan dat er werd verbouwd te verwerken. Het is geen toeval dat het een Vlaamse naam is, aangezien de inwoners Brabanders waren en een dialect spraken dat dicht bij het Nederlands lag.



anon., Saint-Jean-Baptiste avec croix et mouton, huile sur toile, s.d. | anon., Sint Jan de Doper met kruis en schaaap, olie op doek, s.d. (dépôt FABRIQUE D42GLISE Saint-Jean-Baptiste de Molenbeek-Saint-Jean)

In de jaren 1930 werd de beek bedolven onder rioolbuizen. Vanaf dan was ze niet meer zichtbaar. De oude molens draaiden niet meer en werden met de grond gelijk gemaakt. Het dorp veranderde in een volledig verstedelijkte gemeente waar geen agrarische activiteiten meer plaatsvonden. Ten slotte spreekt in 2025 nog slechts een kleine minderheid van de inwoners het oude Molenbeekse dialect of moderne Nederlands. Om al deze redenen is het begrip van de naam uit het collectieve bewustzijn verdwenen.

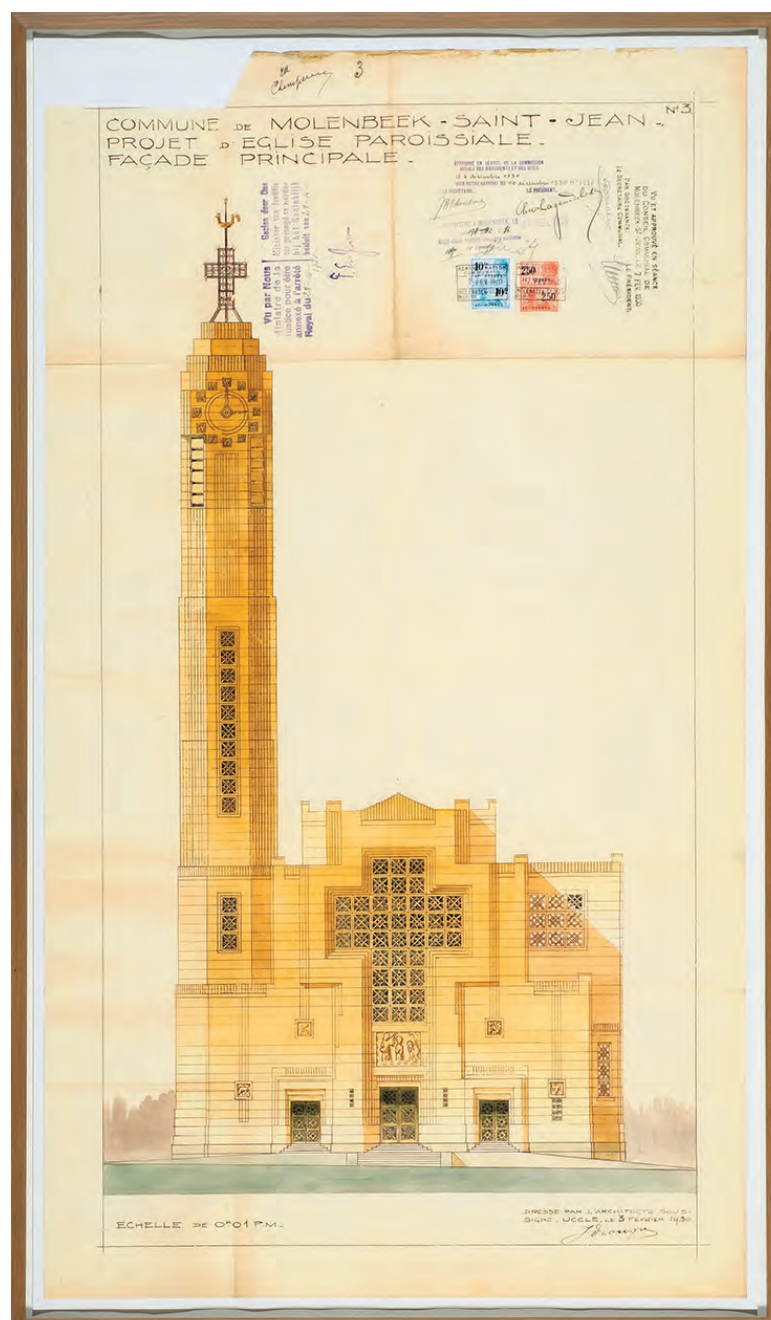
"Molenbeek" is ook de naam van vele andere beken in de regio. Eén ervan stroomt door Sint-Pieters-Woluwe, een andere door Laken waar ze het koninklijk domein doorkruist.

Waar komt de "Sint-Jan" vandaan? Zoals in alle steden en dorpen van het christelijke Europa in de Middeleeuwen, kozen de inwoners van Molenbeek een patroonheilige. In dit geval was dat Sint-Johannes de Doper. De dorpskerk en parochie werden aan hem gewijd. De reden voor deze keuze is niet bekend, maar het is duidelijk dat deze heilige bijzonder populair was en daarom als machtig en prestigieus

werd beschouwd. In de moderne tijd was de kerk in Molenbeek een bedevaartsoord dat grote aantallen gelovigen aantrok op 24 juni, de dag van Sint-Jan de Doper.

Voor de duidelijkheid had het dorp "Sint-Jans-Baptist-Molenbeek" kunnen heten. Dit moet echter lang en vervelend hebben geleken voor de inwoners, die wisten om welke van de vele christelijke heiligen met dezelfde naam "Sint-Jan" het ging. Eigenlijk had het dorp Sint-Gertrudis-Molenbeek kunnen heten, want deze vermeende stichtster van de abdij van Nijvel werd ook in Molenbeek vereerd. Vandaag nog wordt het hoofdaltaar van de Sint-Jan-Baptistekerk aan weerszijden geflankeerd door een groot standbeeld van de twee religieuze figuren.

Toen Sint-Jans-Molenbeek in 1795 een autonome gemeente werd, behield het de voorouderlijke naam van het dorp en voerde het zijn patroonheilige in zijn wapenschild.



fac-similé du plan de la façade principale de l'église Saint-Jean-Baptiste (Molenbeek-Saint-Jean) par Joseph Diongre, 1930 | fac-similé van de plan van de hoofdgevel van Sint-Jan-de-Doperkerk (Sint-Jans-Molenbeek) door Joseph Diongre, 1930 (inv. n° FC 2018.001)

# Molenbeek-Saint-Jean : du village à la ville | Sint-Jans-Molenbeek : van dorp tot stad

À quoi ressemblait le village ? Un plan de 1707, reconstitué, en donne une image fidèle. Il montre un nombre modeste d'habitations qui abritaient environ 700 personnes, des paysans et maraîchers pour la plupart. Le centre du village se situait à proximité de l'église Saint-Jean-Baptiste. Osseghem et Moortebeek n'étaient que des hameaux excentrés. Les terres servaient à la culture de céréales, à l'élevage et au maraîchage. Le Scheutbosch était la principale portion boisée. Ce qui frappe, c'est la présence des eaux de surface dont quatre ruisseaux et un chapelet d'étangs. Si le Molenbeek a donné son nom au village, les Rues du Korenbeek et du Paruck conservent aujourd'hui le souvenir de deux des trois autres ruisseaux. Tous ont été voûtés entre le 19e siècle et les années 1930. Depuis, les étangs asséchés et comblés, ont donné leur nom à une place et une rue, les "Étangs noirs".

Parmi les quelques rues qui existaient à l'époque, on reconnaît facilement les routes principales, la Chaussée de Gand et la Chaussée de Ninove. Le tracé de la première est resté tel quel jusqu'à nos jours. Celui de la seconde, a été modifié pour devenir plus droit.

La comparaison avec la photo aérienne de 2015 montre à quel point l'ancien village a fait place à la ville. Maintenant, plusieurs centaines de rues quadrillent l'espace et des milliers de constructions des 19e et 20e siècles occupent la place des champs, prairies et potagers. En commençant par la zone du canal et en s'arrêtant devant le Scheutbosch, la ville a dévoré la campagne d'Est en Ouest.

L'armature urbaine nouvelle est structurée par plusieurs grands axes routiers et deux grandes places publiques : les Chaussées de Gand et de Ninove ; les Boulevards Léopold II et du Jubilé ; les Boulevards Louis Mettewie et Edmond Machtens; la Place Communale et la Place de la Duchesse de Brabant. Deux autres infrastructures majeures créées au 19e siècle sont très visibles : le Canal de Charleroi prolongé par le Canal de Willebroeck, forme la limite avec Bruxelles-Ville ; la ligne de chemin de fer et de métro passant par la Gare de l'Ouest, coupe le territoire molenbeekois littéralement en deux.

Le plan de 1707 et la photo de 2015 ne rendent pas compte d'une réalité importante : Molenbeek étant situé sur la rive ouest de la vallée de la Senne, son territoire est en pente. À raison, les habitants appellent la zone située entre le canal et le chemin de fer le "bas de Molenbeek" et la zone située à l'ouest, "le haut".

La Paroisse de Molenbeek en 1707



Plan reconstitué de la paroisse de MSJ en 1707,  
©Christian Dessouroux (ULB)



Hoe zag het dorp eruit? Een gereconstrueerde plattegrond uit 1707 geeft een nauwkeurig beeld. Het toont een bescheiden aantal woningen. Ze boden onderdak aan ongeveer 700 mensen, voornamelijk boeren en tuinders. Het dorpscentrum lag vlakbij de Sint-Jan-Baptistkerk. Ossegem en Moortebeek waren slechts afgelegen gehuchten. De gronden werden gebruikt voor graanteelt, veeteelt en tuinbouw. Het Scheutbos was het belangrijkste bosgebied.

Opvallend is de aanwezigheid van oppervlaktewater, waaronder vier beken en een reeks vijvers. Terwijl de Molenbeek zijn naam gaf aan het dorp, bewaren de Korenbeekstraat en de Paruckstraat vandaag de herinnering aan twee van de andere drie beken. Ze werden allemaal overweld tussen de 19e eeuw en de jaren 1930. De vijvers zijn daarna drooggelegd en opgevuld en gaven hun naam aan een plein en een straat, de "Zwarte Vijvers".

Van de weinige straten die toen bestonden, zijn de hoofdwegen, de Gentssteenweg en de Ninoofsesteenweg, gemakkelijk te herkennen. Het tracé van de eerste is tot op de dag van vandaag onveranderd gebleven. De tweede is rechtgetrokken.

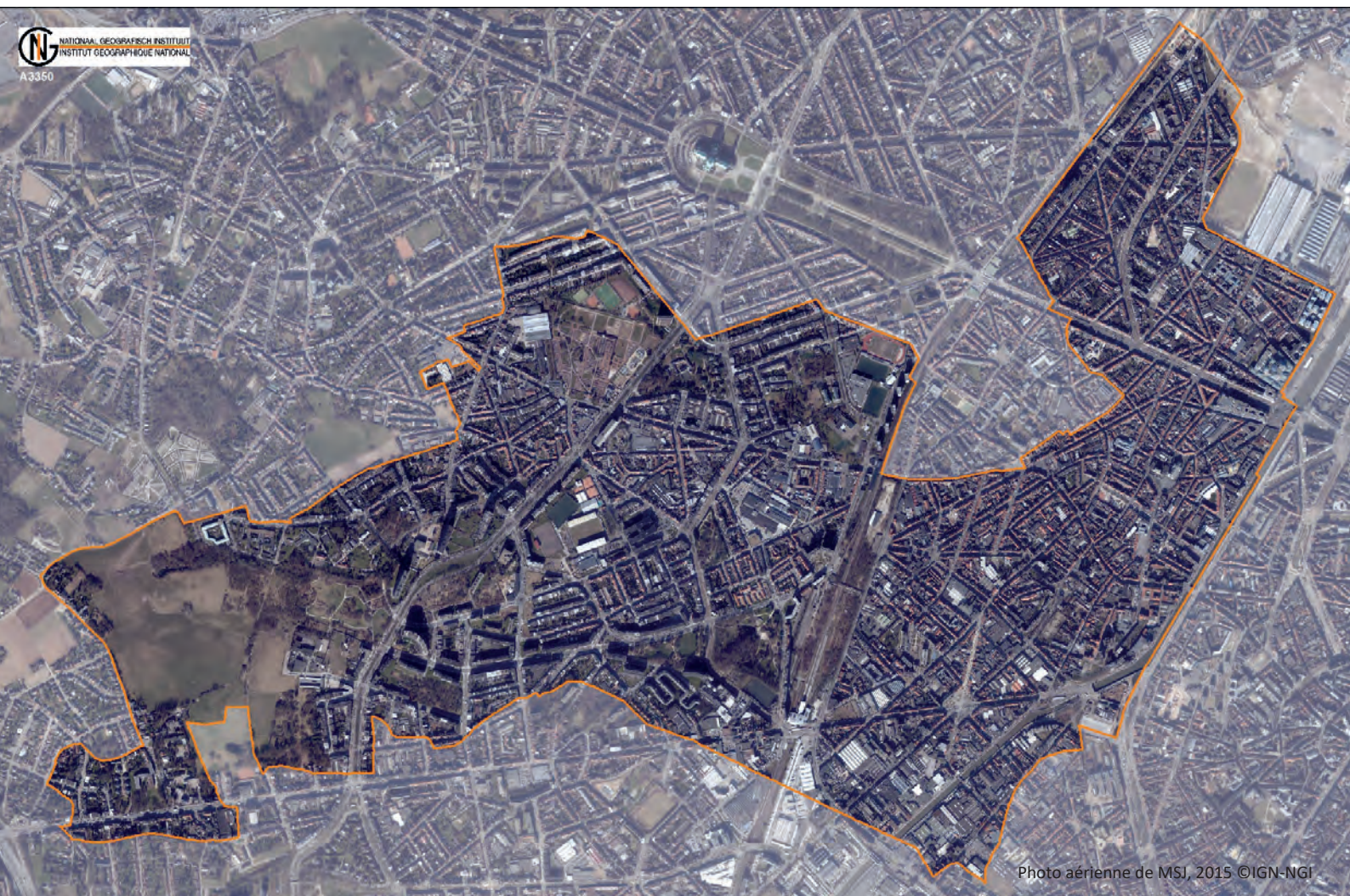
Een vergelijking met de luchtfoto van 2015 laat zien in welke mate het oude dorp heeft plaatsgemaakt voor de

stad. Nu doorkruisen honderden straten het gebied en duizenden gebouwen uit de 19e en 20e eeuw hebben de plaats ingenomen van velden, weiden en moestuinen. Van de kanaalzone tot het Scheutbos heeft de stad het platteland van oost naar west opgeslokt.

Het nieuwe stedelijke weefsel wordt gestructureerd door verschillende grote wegen en twee grote openbare pleinen: de Gents- en Ninoofsesteenweg, de Leopold II- en de Eeuwfeestlaan, de Louis Mettwie- en Edmond Machtenslaan; de Gemeentepark en het Hertogin van Brabantplein. Twee andere belangrijke infrastructuur die in de 19e eeuw werden aangelegd, zijn goed zichtbaar: het kanaal van Charleroi, verlengd door het Willebroekkanaal, vormt de grens met Brussel-Stad; de spoor- en metrolijn die door het Weststation loopt, snijdt het Molenbeekse grondgebied letterlijk in twee.

De kaart uit 1707 en de foto uit 2015 weerspiegelen een belangrijke realiteit niet. Omdat Molenbeek op de westelijke oever van de Zennevallei ligt, bevindt het zich op een helling.

De bewoners noemen het gebied tussen het kanaal en de spoorweg terecht "Laag Molenbeek" en het gebied ten westen ervan "Hoog Molenbeek".



## Les Molenbeekaises et Molenbeekois | De inwoners van Molenbeek

Que savons-nous des habitants d'hier et d'aujourd'hui ? Le début de la réponse est simple : d'environ 700 habitants recensés en 1707, Molenbeek est passé à près de 100.000 âmes aujourd'hui (d'après les chiffres officiels, 98.365 au 01.01.2024). La croissance a commencé à décoller à la fin du 18e siècle et a connu un premier pic historique en 1914, avec près de 73.000 habitants. Après des décennies de stagnation, voire de diminution, les chiffres ont de nouveau augmenté ce dernier quart de siècle.

Qui étaient les femmes et les hommes du temps du village ? En majorité, des cultivateurs, éleveurs et maraîchers, puis, des commerçants et artisans, enfin, quelques bourgeois bruxellois qui y possédaient une seconde résidence. On peut supposer que les locaux de l'époque étaient des Molenbeekois (ou Bruxellois) nés.

Entre la fin du 18e siècle et jusque dans les années 1960, la population grandit grâce à l'arrivée incessante de personnes nées ailleurs qu'à Molenbeek. Ces migrants viennent d'un peu partout en Belgique, car le dynamisme économique local attire un grand nombre d'ouvriers et d'entrepreneurs qui y trouvent du travail et un toit. Le Pajottenland tout proche fournit de grande quantité de travailleurs. Des migrants étrangers sont également présents mais forment encore une petite minorité. Ces derniers sont principalement originaires des pays voisins de la Belgique.

À partir des années 1950-1960, l'ouest de commune alors appelé "quartier rural" s'urbanise. La démocratisation de la voiture qui commence à régner en maître et l'habitat moderne motivent un grand nombre de ménages molenbeekois à quitter les quartiers historiques situés entre le canal et le chemin de fer. C'est le début d'une histoire qui se prolonge jusqu'à aujourd'hui. Depuis lors, les quartiers du "vieux Molenbeek" sont de plus en plus investis par des habitants nouveaux dont de nombreux migrants étrangers d'origine européenne et extra-européenne.

Ainsi, en trois-quarts de siècle, Molenbeek est devenue une commune particulièrement multiculturelle. Si le jumelage de la commune avec la ville d'Oujda-Sidi Zidane dans le Rif marocain, conclu en 2002, souligne l'importance de la communauté marocaine à Molenbeek, de très nombreuses autres nationalités y sont également présentes. Molenbeek est et reste une commune d'accueil tout en étant une commune de transit. Depuis plus de 200 ans, des milliers de personnes y arrivent chaque année et d'autres milliers la quittent.



Portrait en buste d'une femme d'âge mûr, anonyme, réalisé au studio du photographe molenbeekois Jean B. Vanhoeter (Chaussée de Gand, 46) | Portret van een onbekende vrouw van middelbare leeftijd, genomen in de studio van Molenbeekse fotograaf Jean B. Vanhoeter (Gentse Steenweg 46) vers/rond 1880 (inv. n° PAKA 311)



Portrait d'une famille anonyme réalisé au studio du photographe molenbeekois Henri Becker (Place Communale, 10) | Portret van een onbekende familie, genomen in de studio van de Molenbeekse fotograaf Henri Becker (Gemeenteplein 10) vers/rond 1900 (inv. n° F 2011.0331)



Double portrait en buste d'Alfred (3ans) et de Jeanne De Vos (6 ans), réalisé au studio du photographe molenbeekois Henri Becker | Dubbelportret van Alfred (3jaar) en Jeanne De Vos (6jaar), genomen in de studio van de Molenbeekse fotograaf Henri Becker 1921 (don/gift Louis de Vos, inv. n° F 00134)



Portrait de groupe d'enfants dans une rue de quartier populaire à Molenbeek-Saint-Jean | Groepsfoto van kinderen in een volkswijk van Sint-Jans-Molenbeek, avant/voor 1921 (inv. n° PAKA 2012.150)

Wat weten we over de inwoners van vroeger en nu? Het eerste deel van het antwoord is eenvoudig: van ongeveer 700 inwoners in 1707 is Molenbeek vandaag uitgegroeid tot bijna 100.000 zielen (volgens officiële cijfers 98.365 op 01.01.2024). De groei begon aan het einde van de 18e eeuw en bereikte zijn eerste historische hoogtepunt in 1914, met bijna 73.000 inwoners. Na decennia van stagnatie of zelfs achteruitgang zijn de cijfers de laatste kwart eeuw weer gestegen.

Wie waren de mannen en vrouwen van het dorp? Voor het grootste deel waren het boeren, veehouders en tuinders, gevolgd door handelaars en ambachtslieden, en tot slot een paar Brusselse middenklassers die er een tweede verblijf hadden. We kunnen aannemen dat de inwoners van die tijd in Molenbeek (of Brussel) geboren waren.

Tussen het einde van de 18e eeuw en de jaren 1960 groeide de bevolking dankzij de constante instroom van mensen die buiten Molenbeek geboren waren. Deze migranten kwamen uit



Portrait atelier ciné-photo MCCA  
(2014/2015)



Portrait atelier ciné-photo MCCA  
(2014/2015)

heel België. De dynamische plaatselijke economie trok immers grote aantallen arbeiders en ondernemers aan die hier werk en onderdak vonden. Het nabijgelegen Pajottenland leverde grote aantallen arbeiders. Buitenlandse migranten waren ook vertegenwoordigd maar vormden nog steeds een minderheid. Ze kwamen voornamelijk uit de Belgische buurlanden.

Vanaf de jaren 1950-1960 werd het westelijke deel van de gemeente, toen bekend als de "plattelandswijk", verstedelijkt. De democratisering van de auto, die de overhand begon te krijgen, en de moderne manier van wonen motiveerden een groot aantal Molenbeekse gezinnen om de historische wijken tussen het kanaal en de spoorweg te verlaten. Dit was het begin van een verhaal dat tot op vandaag voortduurt. Sindsdien worden de wijken van het "oude Molenbeek" steeds meer ingenomen door nieuwe bewoners, waaronder veel buitenlandse migranten van Europese en niet-Europese origine.

In driekwart eeuw tijd is Molenbeek een bijzonder multiculturele gemeente geworden. Hoewel de verzuistering van de gemeente met de stad Oujda-Sidi Zidane in de Marokkaanse Rif, die in 2002 werd gesloten, het belang van de Marokkaanse gemeenschap in Molenbeek onderstreept, zijn er ook veel andere nationaliteiten aanwezig. Molenbeek is en blijft zowel een onthaalgemeente als een transitgemeente. Al meer dan 200 jaar komen hier elk jaar duizenden mensen aan en vertrekken er nog eens duizenden.

## Molenbeek industriel | Industrie en Molenbeek

### Passé et présent du travail à Molenbeek-Saint-Jean

Jusque dans la seconde moitié du 18<sup>e</sup> siècle, Molenbeek est un paisible village agricole qui produit principalement pour les habitants de la ville de Bruxelles. C'est une situation classique pour les villages situés à proximité de la ville, tels qu'Anderlecht, Saint-Gilles ou Schaerbeek, par exemple.



F.Dricot, Le Beekant | De Beekant, ravure/ets, s.d. (inv. n° 963)



Carte-voie publicitaire Jardinier-horticulteur Jean Hofmans, rue Huygens 25, 1939 | Reclameprentkaart Hovenier-tuinbouwer Jean Hofmans, Huygensstraat 25, 1939 (Coll. MoMuse, P 2011.0022)

Dès la fin de ce 18<sup>e</sup> siècle, les premiers signes d'une industrialisation se manifestent. Les choses s'accroissent à partir de l'indépendance de la Belgique jusque entre les années 1960-1970. Durant cette période, Molenbeek a connu une intense activité industrielle.

L'industrie molenbeekoise était caractérisée par sa grande diversité et par la présence d'énormément de petites et moyennes entreprises aux côtés de quelques grandes firmes industrielles et commerciales, implantées à proximité des moyens

de transport. Industries textiles et chimiques, alimentaires et du bâtiment, métallurgiques et du papier, entre autres, formaient une mosaïque de lieux de fabrication où des dizaines de milliers d'ouvriers et d'ouvrières trouvaient du travail. Toutes ces personnes cherchent alors à se loger à proximité de leur lieu de travail. Son dynamisme entrepreneurial et son urbanisation galopante valent à Molenbeek, pendant un temps, le surnom de "Petit Manchester belge".



Ouvriers du magasin de charbon Devis au travail, début du 20<sup>e</sup> siècle | Arbeiders van de kolenwinkel Devis aan het werk, begin 20ste eeuw (Coll. MoMuse, P 2016.037)

De grandes infrastructures de transports de matières premières, de marchandises et de personnes voient le jour. En 1832, est inauguré le Canal de Charleroi qui prolonge l'ancien Canal de Willebroeck vers le sud et place la région bruxelloise au centre d'un axe du Hainaut vers le port d'Anvers. Il sera modernisé dans les années 1930. En 1835, la gare ferroviaire de l'Allée verte – alors située sur le territoire molenbeekoise – voit le premier train du pays filer vers Malines. En 1872, entre en fonction une ligne de chemin de fer qui passe par la Gare de l'Ouest. Un réseau dense de trams et de chemins de fer vicinaux facilitent la mobilité. Enfin, entre 1899 et 1921 sont construits la Gare (ferroviaire) Maritime, le site douanier de Tour & Taxis avec ses grands entrepôts et les nouvelles installations portuaires de Bruxelles.



Gare de l'Allée Verte ©MoMuse

Logiquement, la zone du canal et les autres abords du rail ont attiré les entreprises. Des géants locaux tels que Delhaize Le Lion et la brasserie Vandenheuvel étaient raccordés à la Gare de l'Ouest. Les nombreux commerces de charbon avec leurs entrepôts recherchaient également la proximité des facilités de transport.



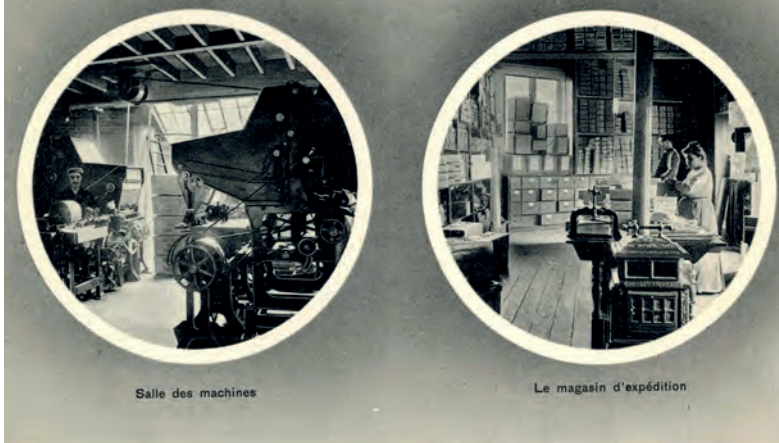
Atelier de la Compagnie des Bronzes, cartes-voie, début du 20e siècle | Werkplaats van de Compagnie des Bronzes, prentkaart, begin 20ste eeuw (Coll. MoMuse, P 2011.0019)

Au revers de la médaille figure cependant la pauvreté d'une grande partie de la population ouvrière employée dans les usines, fabriques et ateliers locaux. Les conditions de travail de l'époque sont pénibles et les conditions de logement pour les classes populaires précaires. Des dizaines d'impasses avec de l'habitat sans aucun confort élémentaire abritent des milliers de ménages ouvriers. Le sort de cette classe ouvrière ne s'est vraiment amélioré que depuis l'Entre-deux-guerres et surtout, après la Seconde Guerre mondiale. L'essor économique conjugué à la misère sociale explique en partie pourquoi Molenbeek a été, dès les années 1880, un des berceaux du mouvement ouvrier socialiste en Belgique qui envoie dès la réforme du droit de vote de 1893, des élus au Conseil communal.



Biscuiterie anglaise F. Arcari&Cie, carte publicitaire, 19e siècle | Engelse koekjesfabriek F. Arcari&Cie, reclamekaartje, 19de eeuw (Coll. MoMuse, Fonds PAKA, 2012.076)

Manufacture de Cigarettes Gosset.



Manufacture de cigarettes Gosset, cartes-voie, début 20e siècle | Tabaksfabriek Gosset, prentkaart, begin 20de eeuw (Coll. MoMuse, P 2011.0147)

Depuis les années 1970, la désindustrialisation de la Belgique a durement touché Molenbeek. La commune s'est vidée de ses entreprises. Ces dernières ont soit fermé leurs portes, soit se sont délocalisées. Molenbeek a alors subi le sort de nombreuses autres communes industrielles de Belgique. Les pertes massives d'emploi n'ont été que très partiellement compensées par le développement du secteur tertiaire (commerce et horeca, administrations publiques et privées, enseignement).

Un des grands défis est dès lors la reconversion des anciens sites industriels. Certains ont été transformés en centres d'entreprises :

- Les manufactures de tabac AJJA/BAT, rue De Koninck
- Les manufactures Gosset, rue Gabrielle Petit

D'autres ont choisi une vocation culturelle :

- La raffinerie Graeffe, rue Manchester qui est devenue La Raffinerie – Charleroi Danse
- La Compagnie des Bronzes, rue Ransfort qui est devenue La Fonderie

Certains ont connu des affectations mixtes :

- La brasserie Belle-Vue, Quai du Hainaut qui est devenue l'hôtel Menninger, le restaurant BelMundo et le MiMa
- Le site Delhaize Le Lion, rue Osseghem, devenu LionCity I depuis septembre 2024 et actuellement utilisé comme espace pour l'artisanat, le sport, la culture, la gastronomie, les projets sociaux, les artistes et entrepreneurs, l'agriculture urbaine et bien d'autres projets. Une partie du site est encore en rénovation pour devenir LionCity II.



Ancienne Brasserie Belle-voie ©MiMa

## L'HISTOIRE DE MOLENBEEK | DE GESCHIEDENIS VAN MOLENBEEK

### Heden en verleden van de arbeid in Sint-Jans-Molenbeek

Tot de tweede helft van de 18e eeuw was Molenbeek een vredig landbouwdorp dat voornamelijk produceerde voor de inwoners van de stad Brussel. Deze was de klassieke situatie voor dorpen in de buurt van de stad, zoals Anderlecht, Sint-Gillis of Schaarbeek.

De eerste tekenen van industrialisatie verschenen aan het einde van de 18e eeuw. Vanaf de Belgische onafhankelijkheid tot in de jaren 1960 en 1970 ging alles in een stroomversnelling. Tijdens deze periode kende Molenbeek een intense industriële activiteit.



Brasserie De Coster, Quai du Hainaut, 33-63, fotogr. Henry Kerckhoff (Ixelles), vers 1935 | Brouwerij de Coster, Henegouwkaai 33-63, fotogr. Henry Kerckhoff (Elsene), circa 1935 (Coll. MoMuse, F3 2024.022)

De Molenbeekse industrie werd gekenmerkt door haar grote diversiteit en de aanwezigheid van een groot aantal kleine en middelgrote ondernemingen naast een aantal grote industriële en commerciële bedrijven die dicht bij de transportverbindingen gevestigd waren. De textiel-, chemische, voedings-, bouw-, metaal- en papierindustrie vormden een mozaïek van productiesites waar tienduizenden arbeiders werk vonden. Al deze mensen zochten woonruimte in de buurt van hun werkplek. De ondernemingsdynamiek en snelle verstedelijking bezorgden Molenbeek een tijdlang de bijnaam "Belgisch Klein Manchester".



Canal de Charleroi ©Archives communales - Gemeentelijke Archief

Grote infrastructuur voor het transport van grondstoffen, goederen en mensen werden aangelegd. In 1832 werd het kanaal van Charleroi ingehuldigd. Het verlengde het oude kanaal van Willebroek naar het zuiden en plaatste de Brusselse regio in het centrum van een route van Henegouwen naar de haven van Antwerpen. In de jaren 1930 werd het kanaal gemoderniseerd. In 1835 reed de eerste trein van het land naar Mechelen via het station van de 'Allée verte', dat zich toen op Molenbeeks grondgebied bevond. In 1872 werd een spoorlijn in gebruik genomen die door het Weststation liep. Een dicht netwerk van trams en lokale spoorwegen vergemakkelijkte de mobiliteit. Ten slotte werden tussen 1899 en 1921 het Maritiem (spoorweg) Station, de douanelocatie Thurn & Taxis met zijn grote magazijnen en de nieuwe Brusselse havenfaciliteiten gebouwd.



Fabrique de timbres en caoutchouc, gravure sur métaux L. Demalder, rue de Ribaucourt, 59, fotogr. anon., s.d. (vers 1910) | Rubberstempelfabriek, metaalgravure L. Demalder, de Ribaucourtstraat, 9; fotogr. onbekend, s.d. (rond 1910) (Coll. MoMuse, P 2010.0057)

Logischerwijs trokken de kanaalzone en andere gebieden langs het spoor bedrijven aan. Lokale giganten zoals Delhaize Le Lion en de brouwerij Vandenheuvel werden verbonden met het Weststation. De vele steenkoolhandelaars met hun magazijnen zochten ook de nabijheid van transportfaciliteiten op.

De keerzijde van de medaille was echter de armoede van een groot deel van de beroepsbevolking die in lokale fabrieken en werkplaatsen werkte. De werkomstandigheden waren in die tijd hard en de huisvesting van de arbeidersklasse was precair. Duizenden arbeidersgezinnen waren gehuisvest in tientallen doodlopende straten zonder basisvoorzieningen. Het lot van deze arbeidersklasse verbeterde pas echt tussen de oorlogen en vooral na de Tweede Wereldoorlog. De economische bloei in combinatie met sociale achterstand verklaart deels waarom Molenbeek vanaf de jaren 1880 een van de bakermatten van de socialistische arbeidersbeweging in België was, die vanaf de invoering van het stemrecht in 1893 verkozenen naar de gemeenteraad stuurde.

Sinds de jaren 1970 heeft de desindustrialisatie van België Molenbeek hard getroffen. De gemeente is ontdaan van haar bedrijven. Ze sloten hun deuren of verhuisden. Molenbeek onderging hetzelfde lot als veel andere industriële gemeenten in België. Het massale banenverlies werd slechts zeer gedeeltelijk gecompenseerd door de ontwikkeling van de tertiaire sector (handel en horeca, openbare en privéadministratie, onderwijs).



Usine Louis De Waelle entreprise générale, Boulevard Léopold II, 46, éd. Adolf Eckstein's Verlag (Berlin, s.d. 1899) | Fabrik Louis de Waelle algemene aanneming, Leopold II-Laan 46, uitg. Adolf Eckstein's Verlag (Berlijn, s.d. 1899) (Coll. MoMuse, PA/KA 2023.026.1)



Carte-vue publicitaire Biscuiterie Patria, rue Verheyden 2, s..éd., s.d. | Reclamekaart Biscuiterie Patria, Verheydens-straat 2, z..uitg., s.d. (Coll. MoMuse, P 2010.0058)



LionCity I, ancien Delhaize Le Lion ©citydev.brussels

## L'HISTOIRE DE MOLENBEEK | DE DESCHIEDENIS VAN MOLENBEEK



Moulins Ricquier, Quai des Charbonnages, 80, à Bruxelles. te Brussel. actuels Molens Ricquier, Koolmijnenkaai, 80, 1932 - Hélotypie De Graeve (Gand), 1916 | Molens Ricquier, Koolmijnenkaai, 80, prentkaart, uitg. Hélotypie De Graeve (Gent), 1916 (Coll. MoMuse, P 2010.0055)

Een van de grootste uitdagingen is dan ook de omschakeling van voormalige industrieterreinen. Sommige zijn omgevormd tot bedrijventrazen:

- AJJA/BAT tabaksfabrieken, De Koninckstraat
- Fabrieken Gosset, Gabrielle Petitstraat

Anderen hebben gekozen voor een culturele roeping:

- De Graeffe-raffinerij, Manchesterstraat, die La Raffinerie - Charleroi Danse werd.
- La Compagnie des Bronzes, Ransfortstraat, dat La Fonderie werd.

Sommige hebben gemengde bestemmingen gehad:

- Brouwerij Belle-Vue, Henegouwenkaai, die het Menninger hotel, het BelMundo restaurant en het MiMa werd.
- De site van Delhaize Le Lion in de Ossegemstraat werd LionCity I in september 2024 en wordt momenteel gebruikt als ruimte voor ambachten, sport, cultuur, gastronomie, sociale projecten, kunstenaars en ondernemers, stadslandbouw en vele andere projecten. Een deel van de site wordt nog gerenoveerd om LionCity II te worden.



Abords du canal de Charleroi aujourd'hui ©culture1080

## Molenbeek-Saint-Jean au vert | Groen in Sint-Jans-Molenbeek

À l'échelle de la Région de Bruxelles-Capitale, Molenbeek est une commune très minérale et peu verte. Rues et constructions en tous genres occupent l'essentiel du territoire. Bâtiments, voies de communication et voitures laissent peu de place à la respiration des habitants et de la nature. La différence avec l'ancien village ne pourrait pas être plus flagrante.

À la fin du 18<sup>e</sup> siècle, lorsque l'urbanisation du village de Molenbeek-Saint-Jean démarre, la création de parcs publics n'est pas à l'ordre du jour. Seuls, certains particuliers fortunés allaient aménager des parcs privés et certaines auberges se doter d'un jardin d'été ouvert au public.



Parc Marie-José et l'ancien château, carte-vue | Marie-José Park en het oude kasteel, prentkaart (Coll. MoMuse P 2011.037)

Il aura fallu attendre 1922 pour voir s'ouvrir le premier parc aménagé par la commune, l'ancien domaine d'Oostendael transformé en Parc Marie-José. Comme d'autres parcs publics créés au 20<sup>e</sup> siècle (Parc des Muses, Parc Albert, Parc du château du Karreveld, Parc Houwaert), il se situe dans la moitié ouest de la commune. En revanche, dans la moitié est, là où la population aurait eu tant besoin d'espaces verts, il a fallu attendre presque cent ans de plus jusqu'à la création d'un parc public de quelque envergure. C'est le Parc de la Porte de Ninove en cours d'aménagement depuis 2019.



Parc Marie-José aujourd'hui ©beliris



Le Parc de la Porte de Ninove | Ninoofsepoort park, 2021, ©Bureau d'architecture Suède 36

Dans le centre historique, une initiative citoyenne a créé, vers 1980, le Parc Bonnevie. Il s'agit néanmoins davantage d'une plaine de jeux arborée que d'un parc à proprement parler. Au 21<sup>e</sup> siècle, le programme des Contrats de Quartier a permis l'aménagement d'une série de micro-espaces verts parfois agrémentés par des plaines de jeux (Parc de la Petite Senne, Espace Pierron, Parc des Étangs noirs, Parc L28, Parc de l'Ouest).



Enfants en promenade au Parc Marie-José, fotogr. anon., 1931 | Kinderen op wandeling in het Marie-José park, onbekende fotogr., 1931 (Coll. MoMuse, PA/KA 2021.005.1)

Le véritable poumon vert de Molenbeek est cependant le Scheutbosch, site naturel et parc régional situés tout à l'ouest de la commune, qui occupe environ 50 ha (contre 6,27 pour le Parc Marie-José). Il est le vestige le plus important de l'ancien territoire rural et offre d'ailleurs, en raison de la hauteur qu'il atteint, quelques belles vues panoramiques sur Bruxelles.

Enfin, il ne faut pas oublier trois parcs qui se situent aux frontières molenbeekoises et offrent un peu de verdure aux riverains : Le Parc Élisabeth à Koekelberg (entre la Place Simonis et la Basilique nationale du Sacré-Cœur), le Parc de Tour et Taxis (derrière la Gare Maritime) et un parc en voie d'aménagement en bordure de l'Avenue du Port.



Op schaal van het Brussels Hoofdstedelijk Gewest is Molenbeek een zeer betegelde of geasfalteerde, weinig groene gemeente. Allerlei soorten straten en gebouwen nemen het grootste deel van het gebied in beslag. Gebouwen, wegen en auto's laten weinig ruimte over voor de bewoners en de natuur om te ademen. Het verschil met het oude dorp kan niet opvallender zijn.

Op het einde van de 18e eeuw, toen de verstedelijking van het dorp Sint-Jans-Molenbeek begon, stond de aanleg van openbare parken niet op de agenda. Slechts enkele rijke particulieren legden privéparken aan en sommige herbergen legden zomertuinen aan die open waren voor het publiek.



Promeneurs sur la terrasse de la laiterie du château-ferme du Karreveld, photogr. anon., s.d. (vers 1910) | Wandelaars op het terras van melkerij van de kasteelboerderij Karreveld, fotogr. onbekend, s.d. (ca 1910) (Coll. MoMuse, P 2010.0025)

Pas in 1922 werd het eerste park geopend dat door de gemeente werd aangelegd, het voormalige landgoed Oostendael dat werd omgevormd tot het Marie-Josépark. Net als andere openbare parken die in de 20e eeuw werden aangelegd (Muzenpark, Albertpark, Park van het Karreveldkasteel, Houwaertpark), ligt het in de westelijke helft van de gemeente. In de oostelijke helft van de gemeente, waar de bevolking zoveel behoefte had aan groene ruimten, duurde het daarentegen nog eens bijna honderd jaar voordat er een openbaar park van enige omvang werd aangelegd. Dit is het Park van de Ninoofsepoort, dat sinds 2019 in ontwikkeling is.



Pierre Abattucci, Château du Karreveld, huile sur toile, s.d. (début du 20e siècle) | Pierre Abattucci, Karreveldkasteel, olie op doek, s.d. (begin 20 ste eeuw) (inv. n° 008)

## L'HISTOIRE DE MOLENBEEK | DE GESCHIEDENIS VAN MOLENBEEK



F. Godart, Parc Marie-José, la pataugeoire, huile sur toile, s.d. | F. Godart, Marie-José-Park, het peuterbad, olie op doek, s.d. (inv. n° 891)

In het historische centrum creëerde een burgerinitiatief rond 1980 het Bonneviepark. Dit was echter meer een speelplaats met bomen dan een park in de strikte zin van het woord. In de 21e eeuw leidde het programma van de wijkcontracten tot de ontwikkeling van een reeks kleine groene ruimten, waarvan sommige werden uitgebreid met speelpleinen (Zinnekepark, Espace Pierron, Park van de Zwarte Vijvers, Park L28, Westpark).

De echte groene long van Molenbeek is echter het Scheutbos, een natuurgebied en gewestelijk park in het uiterste westen van de gemeente, dat ongeveer 50 hectare beslaat (tegenover 6,27 hectare voor het Marie-Josépark). Het is het belangrijkste overblijfsel van het vroegere landelijke grondgebied en biedt door zijn hoogte mooie panoramische uitzichten over Brussel.

Last but not least zijn er drie parken aan de rand van Molenbeek die een beetje groen bieden aan de buurtbewoners: Het Elisabethpark in Koekelberg (tussen het Simonisplein en de Nationale Basiliiek van het Heilig Hart), Park van Thurn en Taxis (achter het Maritiemstation) en een park dat momenteel wordt ontwikkeld langs de Havenlaan.



Château du Karreveld aujourd'hui ©visitbrussels

## Molenbeek sportif | Sportief Molenbeek

Du temps du village, il n'y avait pas d'infrastructure sportive comme celles que nous connaissons aujourd'hui. Ce qui n'a pas empêché les villageois de pratiquer certaines activités tels le tir à l'arc (vers une cible fixée en haut d'un mât) et la baignade dans les étangs ou le canal. Notons au passage que le tir à l'arc et la baignade étaient de fait, réservés uniquement aux hommes.

Il aura fallu attendre le début du 20e siècle pour voir se construire un premier haut lieu sportif. En 1908, s'est ouvert, dans le domaine du château du Karreveld, un vélodrome à ciel ouvert. L'initiative privée, encouragée et soutenue par la commune, est rapidement devenue le stade de grandes compétitions qui ont attiré des foules. L'aventure s'est toutefois terminée en 1916 déjà, sous l'occupation allemande. Les courses cyclistes (et de motos !) sur le tout nouveau Boulevard Louis Mettewie, dans les années 1930, n'ont pas permis de faire du cyclisme un sport phare à Molenbeek.



Départ d'une course au vélodrome du Karreveld, carte photo, s.d. | Start van een race op de Karreveld velodrome, s.d. (Coll. MoMuse, P 2016.012)

Depuis 1920, le football, l'athlétisme et le tennis se sont implantés grâce à la construction du complexe du Daring. Modernisé et agrandi à plusieurs reprises, il comprend aujourd'hui, le stade Edmond Machtens, des terrains de tennis et de hockey. Jusque dans les années 1970, le club mythique du Daring a joué un rôle important au sein du football belge. Athlétisme, tennis, hockey, et plus tardivement, le football sont pratiqués et par des hommes et par des femmes.

En 1935, s'est ouvert une piscine de plein air, le Solarium du Daring, construite en style Art déco. Elle n'a existé que jusqu'en 1950, mais a été un lieu très prisé par les Molenbeekoises et Molenbeekois. En 1972, lui a succédé la piscine olympique Louis Namèche construite non loin de l'ancien solarium. C'est la première grande infrastructure sportive financée par la commune.



Nicole Müller, RWDM ou stade Edmond Machtens, huile sur toile, s.d. | Nicole Müller, RWDM of Edmond Machtensstadion, olie op doek, s.d. (inv. n°164)

La seconde moitié du 20e siècle a vu naître d'autres lieux importants tel le complexe sportif du Sippelberg construit en partie sur le site d'une ancienne usine à gaz, le stade Henry Pevenage et le stade Verbiest. Plus récemment, des salles de sport communales ont ouvert leurs portes : Les halls de sport Mohamed Ali (Quai de l'Industrie) et Amal Amjahid (Quai des Charbonnages) ou les salles de la Rue de l'Intendant et de la Rue Vanderkindere et plus récemment, la salle des sports de la Flûte Enchantée.

L'action communale la plus ancienne en faveur de la pratique sportive est cependant la promotion du sport à l'école. Dès la fin du 19e siècle, les écoles communales ont été équipées de gymnases et équipées de divers matériels de gymnastique.



Souvenir de l'année scolaire 1963-64. Lycée Royal. MOLENBEEK S<sup>t</sup> JEAN.

Photo souvenir des élèves du cours de gymnastique du Lycée Royal de Molenbeek-Saint-Jean, fotogr. anon., 1963-1964 | Souvenirfoto van de leerlingen van de turnklas van het Koninklijk Lycée van Sint-Jans-Molenbeek, fotogr. onbekend, 1963-1964 (Coll. MoMuse, F 2011.0091)

## L'HISTOIRE DE MOLENBEEK | DE GESCHIEDENIS VAN MOLENBEEK

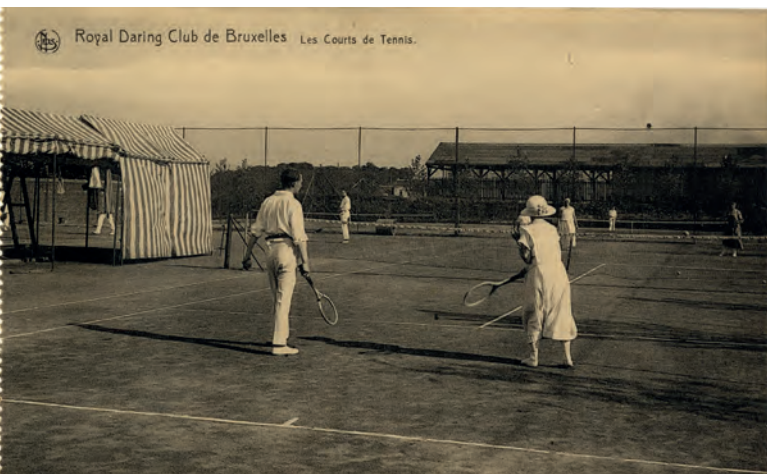
Daring-Solarium, bassin, plongeur, café-restaurant, paline de jeux, carte-  
vue, ed. Nels. - E. Thill (Bruxelles), s.d. (vers 1935) | Daring-Solarium, bas-  
sin, springtoren, café-restaurant, speelplein, prentkaart, uitg. Nels - E. Thill  
(Brussel), s.d. (rond 1935) (Coll. MoMuse, PA/KA 2014.057)



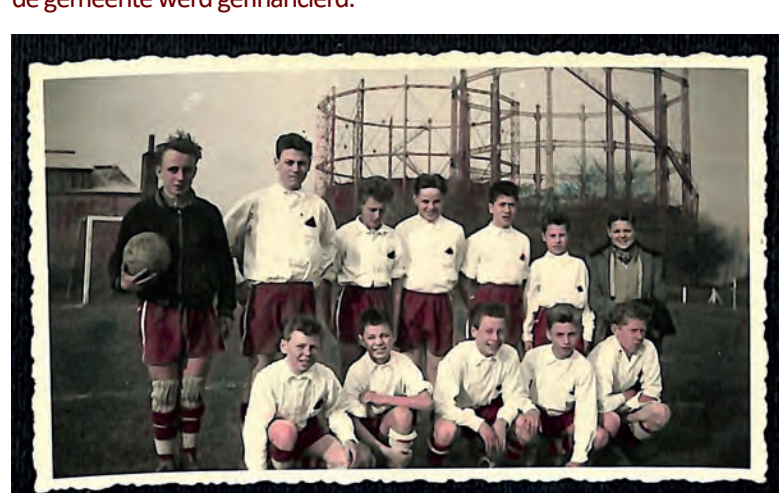
In de tijd van het dorp waren er geen sportfaciliteiten zoals we die nu kennen. Dit weerhield de dorpingen er niet van om bepaalde activiteiten te beoefenen, zoals boogschieten (op een doel dat aan de top van een mast was bevestigd) en zwemmen in de vijvers of het kanaal. Terloops moet worden opgemerkt dat boogschieten en zwemmen in feite alleen voor mannen waren weggelegd.

Pas in het begin van de 20e eeuw werd er voor het eerst een plaats om te sporten gebouwd. In 1908 werd een openluchtvelodroom geopend op het domein van het Karreveldkasteel. Dit privé-initiatief, aangemoedigd en gesteund door de gemeente, werd al snel de locatie voor grote wedstrijden die veel publiek trokken. Maar al in 1916, onder de Duitse bezetting, kwam er een einde aan het avontuur. De wiel- (en motor!-)wedstrijden op de gloednieuwe Louis Mettwielaan in de jaren 1930 konden van wielrennen evenmin een toonaangevende sport maken in Molenbeek.

Sinds 1920 zijn voetbal, atletiek en tennis ingeburgerd dankzij de bouw van het Daringcomplex. Het werd meerdere keren gemoderniseerd en uitgebreid en omvat nu het Edmond Machtensstadion, tennisvelden en hockeyterreinen. Tot in de jaren 1970 speelde de legendarische club Daring een belangrijke rol in het Belgische voetbal. Atletiek, tennis, hockey en, meer recent, voetbal werden zowel door mannen als vrouwen gespeeld.



Court de tennis au complexe sportif du Daring, carte-  
vue, ed. Nels, s.d. (années 1930) | Tennisbaan op het sportcomplex Daring, prentkaart,  
ed. Nels, s.d. (jaren 1930) (Coll. MoMuse, P 2011.0142)



Equipe de jeunes du FC Sparta de Molenbeek (devant les gazomètres au  
Sippelberg), fotogr. anon., s.d. (années 1950) | Ploeg van jongeren FC Sparta  
van Molenbeek (voor de gazometers van de Sippelberg), fotogr. onbekend,  
s.d. (jaren 1950) (Coll. MoMuse, PA/KA 2012.153)

In de tweede helft van de 20e eeuw kwamen andere grote faciliteiten tot stand, waaronder het sportcomplex Sippelberg, deels gebouwd op het terrein van een voormalige gasfabriek, het Henry Pevenage- en het Verbieststadion. Meer recentelijk hebben gemeentelijke sporthallen hun deuren geopend: De Mohamed Alisporthal (Nijverheidskaai) en Amal Amjahidsporthal (Koolmijnenkaai) of de zalen in de Opzichterstraat en de Vanderkinderestraat en meer recent, de Toverfluitsporthal.

De oudste gemeentelijke actie ten gunste van sport is echter het promoten van sport op school. Al aan het einde van de 19e eeuw werden de gemeentescholen uitgerust met turnzalen en allerlei gymtoestellen.



Exercices de gymnastique à la Place Communale, fotogr. anon.,  
s.d. (années 1930) | Gymnastiekoefeningen op het Gemeenteplein,  
fotogr. onbekend, s.d. (jaren 1930) (Coll. Cercle d'Histoire de  
Bruxelles, fonds Jean d'Osta, MSJ42)

## Lieux de mémoire molenbeekoïses | Herdenkingsplaatsen in Molenbeek

Comme toute commune belge, Molenbeek rappelle et honore le souvenir de personnalités locales illustres ou moins connues. Dans l'espace public, ce sont les noms donnés aux rues, à certains lieux et bâtiments qui agissent comme mémorials. Les Boulevards Louis Mettwie et Edmond Machtens, par exemple, citent les noms de deux éminents bourgmestres du 20e siècle, l'un libéral, l'autre socialiste. D'autres rues rendent hommage à des artistes et intellectuels (les peintres Jean de la Hoese et Eugène Laermans, le violoniste Alfred Dubois, les auteurs flamands Jef Mennekens, Reimond Styns, Isidoor Teirlinck). Quelques rues rappellent des résistants assassinés ou déportés (François Mus, Marcel Grüner, Arthur Haulot).

Les noms de femmes sont particulièrement rares : Gabrielle Petit, résistante fusillée en 1916, et Hélène Ryckmans, directrice du Lycée de Molenbeek sont les seules à avoir une rue à leur nom, à moins de compter également la Rue Sainte-Marie et la Place de la Duchesse de Brabant ! La crèche "Louise Lumen" (nom d'une directrice de cette crèche) et l'école "Augusta Marcoux" (nom d'une résistante morte en déportation, donné à l'École communale n° 9) ne suffisent pas pour rééquilibrer les choses. Plusieurs lieux sont spécifiquement dédiés aux morts, à commencer par le Cimetière communal créé en 1864, riche d'un patrimoine funéraire remarquable. Les imposantes galeries funéraires néo-classiques sont d'ailleurs monuments classés. La pelouse d'honneur contient les tombes de plusieurs centaines de soldats morts pendant les deux guerres mondiales et sert de lieu de commémoration annuelle à l'occasion du 11 novembre. Il en va de même avec le Monument aux morts de la Première Guerre mondiale et, par extension, aux morts de la Seconde, érigé, en 1925, au Square des Libérateurs.

Différents bâtiments publics ou semi-publics renferment des plaques commémoratives des victimes des guerres. C'est le cas, entre autres, de la Maison communale, des écoles communales et du réseau libre construites avant 1940, de l'église Saint-Remi et de l'ancien site de Delhaize Le Lion (Rue Osseghem).

Les victimes des attentats terroristes du 13 novembre 2015, à Paris, et du 22 mars 2016, à Bruxelles, sont honorés par "La Flamme de l'Espoir" installée sur la Place Communale (2016). Loubna Lafquiri, habitante de Molenbeek et professeure de sport de 35 ans, tuée le 22 mars 2016, par une stèle (installée devant l'immeuble du Boulevard Edmond Machtens, 20) et la Place Loubna Lafquiri (auparavant Place du Chant d'Alouette).

Molenbeek compte aussi 11 Pavés de Mémoire. Ces "Pavés de Mémoire" sont des cubes en laiton (oeuvre du sculpteur allemand Gunter Demnig) qui portent l'inscription du nom et la destination d'une victime de la Shoah ou d'un.e résistant.e. Ils permettent de rendre hommage à ces personnes, à l'endroit où ils ont été arrêté (la plupart de temps à leur domicile) et de ne jamais laisser tomber dans l'oubli les heures les plus sombres de notre histoire. 2 nouveaux pavés ont été placés en décembre 2024 et un 12e pavé sera placé le 4 avril 2025.



Le Monument aux morts au Square des Libérateurs, photographé, vers 1949 | Het oorlogsmonument op de Bevrijderssquare, fotogr. onbekend, rond 1949 (Coll. MoMuse, F 2011.0077)



Institut Saint-Viateur, mémorial des élèves morts en 1914-1918 et 1940-1945, carte-voie, ed. Nels (Bruxelles), s.d. | Instituut Sint-Viator, gedenkteken voor de 1914-1918 en 1940-1945 gesneuvelde leerlingen, prentkaart, uitg. Nels (Brussel), s.d. (Coll. MoMuse, P 2010.0176c)



Jules Bernaerts, Plaque commémorative André Van den Heede (1916-1945), policier communal à Molenbeek-Saint-Jean et résistant, bronze, 1946 | Jules Bernaerts, Gedenkplaats André Van den Heede (1916-1945), politieagent gemeente Sint-Jans-Molenbeek en verzetstrijder, brons, 1946 (Coll. MoMuse, V. 2022.002)



Pavé de Mémoire posé rue Vandermaelen | Struikelstennen geplaatst Vandermaelenstraat, 2022

Zoals elke andere Belgische gemeente gedenkt en eert Molenbeek de herinnering aan illustere en minder bekende plaatselijke persoonlijkheden. In de openbare ruimte herinneren de namen van straten, plaatsen en gebouwen hieraan. De Louis Mettwieën en Edmond Machtenslaan dragen bijvoorbeeld de namen van twee eminente burgemeesters uit de 20e eeuw, de ene liberaal, de andere socialistisch. Andere straten brengen hulde aan kunstenaars en intellectuelen (schilders Jean de la Hoese en Eugène Laermans, violist Alfred Dubois, Vlaamse auteurs Jef Mennekens, Reimond Styns, Isidoor Teirlinck). Een aantal straten zijn gewijd aan leden van het verzet die vermoord of gedeporteerd werden (François Mus, Marcel Grüner, Arthur Haulot).

Vrouwennamen zijn bijzonder zeldzaam: Gabrielle Petit, een lid van het verzet dat in 1916 werd gefusilleerd, en Hélène Ryckmans, directrice van het Lyceum van Molenbeek, zijn de enigen naar wie een straat is vernoemd, tenzij je ook de Sint-Mariastraat en de Hertogin van Brabantplaats meetelt! De crèche 'Louise Lumen' (genoemd naar de directrice van dit kinderdagverblijf) en de school 'Augusta Marcoux' (genoemd naar een verzetslid dat stierf tijdens de deportatie, en gegeven aan Gemeenteschool nr. 9) volstaan niet om het evenwicht te herstellen.

Een aantal plaatsen is speciaal gewijd aan de overledenen, te beginnen met de gemeentelijke begraafplaats, aangelegd in 1864 en met een opmerkelijk funerair erfgoed. De imposante neoklassieke begrafenisgalerijen zijn geklasseerde monumenten. Op het hoofdazon liggen de graven van honderden soldaten die in de twee wereldoorlogen zijn omgekomen. Hier wordt elk jaar op 11 november een herdenking gehouden. Hetzelfde geldt voor het Monument voor de doden van de Eerste Wereldoorlog en, bij uitbreiding, voor de doden van de Tweede, opgericht in 1925 op de Bevrijderssquare.

Verscheidene openbare of semi-openbare gebouwen bevatten gedenkplaten voor de slachtoffers van de oorlogen. Dit zijn onder andere het Gemeentehuis, de gemeentescholen en de scholen van het vrije net die vóór 1940 werden gebouwd, de Sint-Remigiuskerk en de voormalige site van Delhaize Le Lion (Ossegemstraat).

De slachtoffers van de terroristische aanslagen van 13 november 2015 in Parijs en 22 maart 2016 in Brussel worden geëerd door "De vlam van de hoop", geïnstalleerd op het Gemeenteplein (2016). Aan Loubna Lafquiri, een 35-jarige inwonster van Molenbeek en sportlerares, gedood op 22 maart 2016, is een stele (geïnstalleerd voor het gebouw op de Edmond Machtenslaan 20) gewijd en het Loubna Lafquiri-plein (vroeger Leeuwerikslidplaats).

Molenbeek heeft ook 11 "Struikelstenen". Deze "Struikelstenen" zijn messing kubussen (het werk van de Duitse beeldhouwer Gunter Demnig) met daarop de naam en de bestemming van een slachtoffer van de Shoah of een lid van het Verzet. Ze dienen om hulde te brengen aan deze mensen, op de plaats waar ze werden gearresteerd (meestal hun huis) en om ervoor te zorgen dat de donkerste uren van onze geschiedenis nooit worden vergeten. Er werden 2 nieuwe kasseien geplaatst in december 2024 en een 12e kassei zal worden geplaatst op 4 april 2025.



La galerie funéraire du cimetière communal, construite à partir de 1880 | De graf galerij van de gemeentelijke begraafplaats, gebouwd vanaf 1880, Photo/foto MoMuse, 2016 (sans cote)



Les tombes fleuries de la pelouse d'honneur du cimetière communal | Graven versierd met bloemen op het grasperk ter ere van de Molenbeekse soldaten, photo/foto MoMuse, 2012 (sans cote)



Sculpture sur la Place Communale "Flamme de l'Espoir", de l'artiste Moustapha Zoufri, dédiée aux victimes des attentats de Zaventem et Bruxelles du 22 mars 2016



La tombe familiale Cogen-Arens (1927) au cimetière communal | Het familiegraf Cogen-Arens (1927) op de gemeentelijke begraafplaats, photo/foto MoMuse, 2012 (sans cote)

## Molenbeek culturel | Cultureel Molenbeek

Au cours du 19<sup>e</sup> siècle, des lieux culturels à proprement parler voient le jour. Plusieurs salles de fête dont le "Prado" accueillent des pièces de théâtre amateur en néerlandais, voire en dialecte de Molenbeek. La musique des fanfares et harmonies locales domine les scènes et arrière-salles des nombreux cafés molenbeekoïses.

À partir de 1935, le théâtre de verdure (qui n'existe plus) au Parc des Muses accueille également des troupes de théâtre et des musiciens amateurs. Ces spectacles répondent à une demande de divertissement populaire censé élever le niveau culturel. Le théâtre en plein air revient depuis 1999 avec le festival "Bruxellons !" qui se déroule chaque été dans la cour du château du Karreveld. Institution majeure et novatrice, la Maison des Cultures et de la Cohésion sociale (Rue Mommaerts) est ouverte depuis 2006, et propose des activités musicales, théâtrales, artistiques et créatives tout en impliquant la population locale et les artistes du cru. Sa voisine, l'Académie de dessin et des Arts visuels, existe depuis 1865 !



Affiche publicitaire Cours de sculpture de l'Académie de dessin de Molenbeek-Saint-Jean, s.d. [années 1950] (AF 2020.010)

Dès 1920, la commune crée une Académie de musique. Cette école de musique et de théâtre prend ses quartiers à l'École communale n° 9. Dans le registre de la musique alternative et underground, la salle de concert "Vaartkapoen" ou "VK" pour les habitués (Rue de l'École) s'est taillé une solide réputation depuis 1979 et vient d'être complètement rénovée.

Promouvoir l'accès à la littérature est la mission, dès 1925, d'une bibliothèque communale (Rue Tazieaux). Son pendant néerlandophone "Boekenmolen" (Rue

du Jardinier) ouvre ses portes en 2008. L'antenne francophone à la Rue des Béguines, la "bibliothèque Jacqueline Harpman", bénéficie d'un bâtiment flambant neuf en 2022. La "bibliothèque ZEP" (Rue Mommaerts) destinée aux élèves des écoles en discrimination positive dispose de nouveaux locaux depuis 2012.

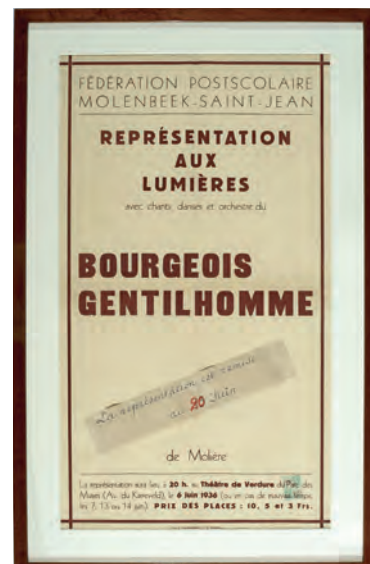


Affiche Exposition Ecole de dessin et des Arts décoratifs, Rue Mommaerts, s.d. [années 1950-1960]

L'offre muséale comprend "La Fonderie" (Rue Ransfort), musée de l'industrie et du travail bruxellois, le "MIMA" (Quai du Hainaut), musée d'art urbain qui annonce cependant sa fermeture, le "MigratieMuseumMigrations" (Rue des Ateliers) au nom parlant, et le Musée communal "MoMuse" (Rue Mommaerts) qui retrace l'histoire de la commune et de ses habitants.

Le "Plan K" de Charleroi Danse, installé dans l'ancienne raffinerie de sucre Graeffe (Rue de Manchester), est, depuis 1979, un haut lieu de la danse contemporaine dont un autre représentant belge majeur, la troupe "Ultima Vez" de Wim Vandekeybus a ses locaux à Molenbeek.

**Ce n'est pas pour rien que Molenbeek est candidate au titre de Capitale culturelle européenne 2030 !**



Affiche annonçant le « Bourgeois Gentilhomme » de Molière au Théâtre de verdure, Parc des Muses, impr. D. Van Keerberghen & fils (Bruxelles), 1936 (AF 2020.007)

In de 19e eeuw ontstonden er volwaardige culturele ontmoetingsplaatsen. In verschillende feestsalen, waaronder het "Prado", werden amateurtoneelstukken in het Nederlands en zelfs in het dialect van Molenbeek opgevoerd. De muziek van de plaatselijke harmonies en fanfares domineerde de podia en achterkamers van de vele Molenbeekse cafés.

Vanaf 1935 bood het 'théâtre de verdure' (dat niet meer bestaat) in het Muzenpark ook onderdak aan amateurtheatergroepen en muzikanten. Deze voorstellingen beantwoordden aan een vraag naar volksvermaak dat de culturele normen moest verhogen. Sinds 1999 maakt het openluchttheater een comeback met het festival "Bruxellons!", dat elke zomer plaatsvindt op de binnenplaats van het Karreveldkasteel.



Carte-voie Alliance Musicale ouvrière de Molenbeek-Saint-Jean, cliché F. Dricot & Cie (Molenbeek-Saint-Jean), s.d. [début 20e siècle] (P 2011.0086)

Tot het museumaanbod behoren La Fonderie (Ransfortstraat), een museum over de Brusselse industrie en arbeid; MIMA (Henegouwenkaai), een stedelijk kunstmuseum dat zijn sluiting heeft aangekondigd; het MigratieMuseum (Werkhuizenstraat), met zijn tot de verbeelding sprekende naam; en het Gemeentemuseum MoMuse (Mommaertsstraat), dat de geschiedenis van de gemeente en haar inwoners vertelt.

Het 'Plan K' van Charleroi Danse, gehuisvest in de voormalige suikerraffinaderij Graeffe (Manchesterstraat), is sinds 1979 een mekka voor hedendaagse dans. Een andere belangrijke Belgische vertegenwoordiger, de groep 'Ultima Vez' van Wim Vandekeybus, is gevestigd in Molenbeek.

**Niet voor niets is Molenbeek kandidaat voor de titel van Europese Culturele Hoofdstad 2030!**



MOLENFEST - A Taste of Molenbeek for Brussels 2030 - 12-22.09.2024



L'Harmonie Philanthropique en cortège, Rue du Comte de Flandre, années 1930 (F 2011.0355)

Een belangrijke en vernieuwende instelling is het Huis van Culturen en Sociale Samenhang (Mommaertsstraat). Het ging open in 2006, biedt muzikale, theaterale, artistieke en creatieve activiteiten en betreft er de lokale bevolking en lokale kunstenaars bij. De naburige Academie voor Teken en Beeldende Kunsten bestaat al sinds 1865!

In 1920 richtte de gemeente een Muziekacademie op. Deze muziek- en theaterschool was ondergebracht in Gemeenteschool nr. 9. Op het gebied van alternatieve en undergroundmuziek heeft de concertzaal Vaartkapoen of VK (Schoolstraat) sinds 1979 een stevige reputatie opgebouwd. Hij kreeg onlangs een volledige renovatie.

Het bevorderen van de toegang tot literatuur is al sinds 1925 de opdracht van een gemeentelijke bibliotheek (Tazieauxstraat). Haar Nederlandstalige tegenhanger, de Boekenmolen (Hovenierstraat), opende zijn deuren in 2008. De Franstalige vestiging in de Begijnenstraat, de Jacqueline Harpman Bibliotheek, verhuisde in 2022 naar een gloednieuw gebouw. De 'ZEP-bibliotheek' (Mommaertsstraat) voor leerlingen van scholen voor positieve discriminatie heeft sinds 2012 nieuwe lokalen.

## La rue Mommaerts, un pôle culturel sans égal | De Mommaertsstraat, ongeëvenaard cultureel trefpunt

Au sein d'un même ensemble architectural, la Maison des Cultures et de la Cohésion sociale, l'Académie de Dessin et des Arts visuels et le MoMuse, musée communal, forment un pôle culturel riche de ses diversités. Avec des missions et des objectifs différents, ces trois lieux de vie culturelle, socio-culturelle, créative et historique proposent une offre pluridisciplinaire qui s'adressent à toutes les générations.

Désireuses de renforcer leurs liens, les trois institutions croisent leurs disciplines respectives tout en collaborant en interne et en externe. Le MoMuse et la Maison des Cultures travaillent en partenariat étroit avec les écoles et le secteur associatif tout en programmant des activités hors-les-murs. L'Académie dynamise la vie de ses ateliers en invitant régulièrement des artistes à transmettre leurs expériences et leurs pratiques. Au regard de cette vitalité, la Maison des Cultures inclut dans sa vaste programmation une exposition annuelle mettant en avant un atelier sans compter la participation fidèle de l'atelier de photographie à la « Biennale de Photographie » qui se déroulera en mars – avril 2025.

Le MoMuse, inauguré le 15.12.2017, accueille et guide les écoles, le secteur associatif et tout autre visiteur dans la perspective d'un échange et d'un dialogue enrichissant. Curieux de ce qui se vit hier et aujourd'hui, le musée propose des balades thématiques et met également en place des expositions avec des artistes et des associations molenbeekois.e.s. Sur le plan scientifique et pédagogique, le musée mène des études et aide les chercheurs en mettant sa bibliothèque et son savoir à disposition.

Grâce au projet de numérisation élaboré par Urban. Brussels, une part importante de la collection communale et du musée est accessible en ligne (<https://collections.heritage.brussels/>). Cette visibilité augmente les liens avec les publics et accroît le prêt des œuvres entre musées également. Le dernier en date étant le prêt de la magnifique aquarelle « L'arbre défeuillé » de Léon Spilliaert visible jusqu'au 19 avril 2025 à la Maison Autrique.

Le musée reçoit aussi des dons de particuliers (œuvres, documents, objets, textiles, ...) et fait des acquisitions, le tout étant logiquement en rapport avec l'histoire de la ville.

A côté du MoMuse se trouve la Micro-Folie qui, sous la forme d'un musée numérique, propose un éventail de médiations particulièrement (d)étonnantes pour celles et ceux qui souhaitent en savoir davantage sur l'art et l'histoire de l'art en général (et en particulier).



Maison des Cultures et de la Cohésion Sociale



Académie de dessin

### Plus d'informations | Meer info

rue Mommaerts; 2A

[www.momuse.be](http://www.momuse.be)

02 412 08 12

[momuse@molenbeek.irisnet.be](mailto:momuse@molenbeek.irisnet.be)

[www.lamaison1080hethuis.be](http://www.lamaison1080hethuis.be) / 02.415.86.03

[www.academiedesartsvisuels.be](http://www.academiedesartsvisuels.be) / 02.411.79.92

[www.microfolie.be](http://www.microfolie.be) / 02.412.12.41







MoMuse



Micro-Folies



MoMuse

Binnen hetzelfde architecturale complex vormen het Huis van de Culturen en de Sociale Samenhang, de Academie voor Tekenen en Beeldende Kunst en MoMuse, het Gemeentemuseum, een cultureel centrum dat rijk is aan diversiteit. Met verschillende opdrachten en doelstellingen bieden deze drie culturele, sociaal-culturele, creatieve en historische kernen een multidisciplinair aanbod van activiteiten die alle generaties aanspreken.

De drie instellingen zijn erop gebrand om hun banden te versterken en zorgen voor een kruisbestuiving tussen hun respectieve disciplines door zowel intern als extern samen te werken. MoMuse en het Huis van de Culturen werken nauw samen met scholen en de vrijwilligerssector en programmeren activiteiten buiten de locatie. De Academie houdt ook haar workshops levend door regelmatig kunstenaars uit te nodigen om hun ervaringen en praktijken te delen. Als onderdeel van deze vitaliteit neemt het Huis van Culturen in zijn uitgebreide programma jaarlijks een tentoonstelling op die een workshop in de schijnwerpers zet, om nog maar te zwijgen van de vaste deelname van de fotografieworkshop aan de "Biënnale van de fotografie" die in maart-april 2025 wordt gehouden.

Het MoMuse, ingehuldigd op 15.12.2017, verwelkomt en begeleidt scholen, de vrijwilligerssector en alle andere bezoekers met het oog op een verrijkende uitwisseling en dialoog. Nieuwsgierig naar het leven van gisteren en vandaag, biedt het museum themawandelingen aan en organiseert het ook tentoonstellingen met Molenbeekse kunstenaars en verenigingen. Op wetenschappelijk en educatief vlak voert het museum studies uit en helpt het onderzoekers door zijn bibliotheek en kennis ter beschikking te stellen.

Dankzij het digitaliseringsproject van Urban.Brussels is een groot deel van de gemeentelijke en museale collectie online toegankelijk (<https://collections.heritage.brussels/>). Dankzij deze zichtbaarheid zijn de banden met het grote publiek aangehaald en worden er meer werken uitgeleend tussen musea. Het meest recente voorbeeld is de bruikleen van de prachtige aquarel 'De boom zonder bladeren' van Léon Spilliaert, die tot 19 april 2025 te zien is in het Autriquehuis.

Het museum ontvangt ook schenkingen van particulieren (werken, documenten, voorwerpen, textiel, ...) en doet aankopen, die allemaal logisch verbonden zijn met de geschiedenis van de stad. Naast het MoMuse is er de Micro-Folie, een digitaal museum dat een waaier aan bijzonder verrassende activiteiten biedt voor wie meer wil weten over kunst en kunstgeschiedenis in het algemeen (en in het bijzonder).

# Flashback

**02.09.2024**

Recypark Mobile  
Mobiel Recypark



**23.09.2024**

Excursion des seniors 2024  
Excursie voor de senioren 2024



**04.09.2024**

Commémoration de la Brigade Piron  
Herdenking van de Brigade Piron



**02.10.2024**

4e Colloque CCCA - Le Climat change : Les seniors à l'action !  
4de GARS-Colloquium - Het Klimaat verandert: senioren in actie!



**04.10.2024**

Inauguration de la Salle des Sports de la Flute Enchantée  
Inhuldiging van de Toverfluitsporthal



**11.10.2024**

Inauguration de l'extension de l'Ecole 13  
Inhuldiging van de uitbreiding van School 13



**3-4-5-10-11.12.2024**

Repas de Noël des seniors au Sippelberg  
Kerstmaaltijd voor senioren op de Sippelberg



**13-14-15.12.2024**

Marché de Noël au Karreveld  
Kerstmarkt in Karreveld





# CALENDRIER 2

Janvier - januari 2025							Février - februari 2025						
Lu Ma	Ma Di	Me Wo	Je Do	Ve Vr	Sa Za	Di Zo	Lu Ma	Ma Di	Me Wo	Je Do	Ve Vr	Sa Za	Di Zo
		1	2	3	4	5						1	2
6	7	8	9	10	11	12	3	4	5	6	7	8	9
13	14	15	16	17	18	19	10	11	12	13	14	15	16
20	21	22	23	24	25	26	17	18	19	20	21	22	23
27	28	29	30	31			24	25	26	27	28		

Mai - mei 2025							Juin - juni 2025						
Lu Ma	Ma Di	Me Wo	Je Do	Ve Vr	Sa Za	Di Zo	Lu Ma	Ma Di	Me Wo	Je Do	Ve Vr	Sa Za	Di Zo
			1	2	3	4							1
5	6	7	8	9	10	11	2	3	4	5	6	7	8
12	13	14	15	16	17	18	9	10	11	12	13	14	15
19	20	21	22	23	24	25	16	17	18	19	20	21	22
26	27	28	29	30	31		23	24	25	26	27	28	29
							30						

Septembre - september 2025							Octobre - oktober 2025						
Lu Ma	Ma Di	Me Wo	Je Do	Ve Vr	Sa Za	Di Zo	Lu Ma	Ma Di	Me Wo	Je Do	Ve Vr	Sa Za	Di Zo
1	2	3	4	5	6	7			1	2	3	4	5
8	9	10	11	12	13	14	6	7	8	9	10	11	12
15	16	17	18	19	20	21	13	14	15	16	17	18	19
22	23	24	25	26	27	28	20	21	22	23	24	25	26
29	30						27	28	29	30	31		



Congés scolaires FR



Schoolvakanties NL



## Mars - maart 2025

Lu Ma	Ma Di	Me Wo	Je Do	Ve Vr	Sa Za	Di Zo
					1	2
3	4	5	6	7	8	9
10	11	12	13	14	15	16
17	18	19	20	21	22	23
24	25	26	27	28	29	30
31						

## Avril - april 2025

Lu Ma	Ma Di	Me Wo	Je Do	Ve Vr	Sa Za	Di Zo
	1	2	3	4	5	6
7	8	9	10	11	12	13
14	15	16	17	18	19	20
21	22	23	24	25	26	27
28	29	30				

## Juillet - juli 2025

Lu Ma	Ma Di	Me Wo	Je Do	Ve Vr	Sa Za	Di Zo
	1	2	3	4	5	6
7	8	9	10	11	12	13
14	15	16	17	18	19	20
21	22	23	24	25	26	27
28	29	30	31			

## Août - augustus 2025

Lu Ma	Ma Di	Me Wo	Je Do	Ve Vr	Sa Za	Di Zo
				1	2	3
4	5	6	7	8	9	10
11	12	13	14	15	16	17
18	19	20	21	22	23	24
25	26	27	28	29	30	31

## Novembre - november 2025

Lu Ma	Ma Di	Me Wo	Je Do	Ve Vr	Sa Za	Di Zo
					1	2
3	4	5	6	7	8	9
10	11	12	13	14	15	16
17	18	19	20	21	22	23
24	25	26	27	28	29	30

## Décembre - december 2025

Lu Ma	Ma Di	Me Wo	Je Do	Ve Vr	Sa Za	Di Zo
1	2	3	4	5	6	7
8	9	10	11	12	13	14
15	16	17	18	19	20	21
22	23	24	25	26	27	28
29	30	31				

Jours fériés - feestdagen

Fermeture des services communaux à 12h00  
Sluiting van de gemeentediensten om 12u

# Journée Internationale de Lutte Contre les Violences faites aux Femmes | Internationale Dag voor de Uitbanning van Geweld tegen Vrouwen

Le lundi 25 novembre 2024, à l'occasion de la Journée Internationale de Lutte contre les Violences faites aux Femmes, la Commune a organisé des moments forts pour sensibiliser et mobiliser.

Les Gardiens de la Paix et des agents de la Propreté Publique ont participé à la distribution de rubans blancs à l'entrée de différentes antennes de l'Administration.

Ensuite, un rassemblement a eu lieu sur la Place communale, avec la participation de la plateforme MODE F (Molenbeek debout pour les femmes), de la Maison des Femmes et de différentes autres associations. Durant ce rassemblement, les personnes présentes ont rendu hommage aux femmes victimes de féminicide au cours de l'année 2024.

Pour clôturer la journée, tout le monde s'est rassemblé dans la Maison communale pour le vernissage de la double exposition "Espece de..." du Centre Culturel de Jette & "Invisibles" de Fariza Tovsoultanova, qui explorent avec force, humour et émotions des thématiques essentielles.

Le mot d'ordre de la journée était clair. Ensemble, continuons à porter ce message : Un monde sans violence est possible !





Op maandag 25 november 2024, ter gelegenheid van de Internationale Dag voor de uitbanning van geweld tegen vrouwen, organiseerde de gemeente een aantal sensibiliserings- en mobiliseringsacties.

De Gemeenschapswachten en de medewerkers van de Openbare netheid namen deel aan de verspreiding van witte lintjes aan de ingangen van verschillende kantoren van het Bestuur.

Daarna volgde een manifestatie op de Gemeenteplaats, met deelname van het MODE F-platform (Molenbeek debout pour les femmes), het Vrouwenhuis en verschillende andere verenigingen. Tijdens de rally brachten de aanwezigen hulde aan de vrouwen die het slachtoffer werden van feminicide in 2024.

Om de dag af te ronden kwam iedereen samen in het Gemeentehuis voor de opening van de dubbeltentoonstelling "Espece de..." van het Cultuurcentrum van Jette & "Invisibles" van Fariza Towsoultanova, die met kracht, humor en emotie essentiële thema's verkende.

Het motto van de dag was duidelijk. Laten we samen deze boodschap blijven uitdragen: een wereld zonder geweld is mogelijk!



# Le bon geste : composter pour aider nos sols | Goed bezig: composteer en help onze bodem



## Qu'est-ce qu'un compost, et pourquoi composter ?

Tout comme le sac poubelle orange, le compostage permet de traiter les déchets organiques tels que les déchets alimentaires. Mais pas seulement : il évite de devoir exporter les déchets en dehors de Bruxelles, on peut y mettre les déchets verts du jardin et il permet aussi d'enrichir les sols. En effet, le compost permet de rapporter des nutriments et de la vie dans nos sols très appauvris. De plus, un compost bien géré n'a pas d'odeur, et n'attire pas de nuisibles (rats, mouches et autres bestioles).

## Comment composter ?

Il est possible de composter chez soi, même en appartement ! Voici plusieurs méthodes :

### Au jardin

Un fût composteur, des branchages ou du broyat seront nécessaires en plus de vos déchets alimentaires. Aérez-le de temps en temps, et le tour est joué.

### Sans jardin

- Vermicompost : Technique pour l'intérieur, impliquant une poignée de vers de terre qui vont décomposer les matières assez rapidement (n'ayez crainte, les vers de terre ne sortiront pas des bacs). On ne peut y composter que les déchets de fruits et de légumes.
- Composteur rotatif : technique qui permet de composter tous les déchets alimentaires mais qui demande une source d'énergie.
- Compost de quartier : Ces composts sont un bon compromis quand on manque de place : contactez son gestionnaire, et vous pourrez y apporter vos déchets organiques, parfois sous certaines conditions. La carte des composts de quartier se trouve sur le site internet de l'ASBL Worms.

### En entreprise

Le compost en entreprise est possible et réglementé à Bruxelles, permettant entre autres aux écoles, aux entreprises privées et aux restaurateurs de composter tous les déchets alimentaires.

### Et la Commune ?

Depuis 2 ans, le personnel du service des plantations a été formé au compostage et traite les déchets verts des parcs et rues communales. Cela permet de ne plus devoir exporter les déchets de tonte et de taille, et de régénérer l'ancien terreau pour le réutiliser.

Pour en savoir plus et le calendrier de formations, vous pouvez contacter :

- Worms ASBL pour le compostage collectif et domestique
- EEC asbl pour le compostage domestique
- Le facilitateur déchets pour les professionnels en Région de Bruxelles-Capitale à [recyclepro@environnement.brussels](mailto:recyclepro@environnement.brussels)
- La Commune à [dd.do.1080@molenbeek.irisnet.be](mailto:dd.do.1080@molenbeek.irisnet.be)

## Wat is een composthoop en waarom composteren?

Net als de oranje vuilniszak is composteren een manier om organisch afval, zoals voedselresten, te verwerken. Maar daar blijft het niet bij: het voorkomt dat afval naar buiten Brussel geëxporteerd moet worden, het kan gebruikt worden om groen tuinafval op te slaan en het verrijkt ook de bodem. Compost brengt voedingsstoffen en leven terug in onze uitgeputte bodems. Bovendien is goed beheerde compost geurloos en trekt het geen ongedierte aan (ratten, vliegen en ander ongedierte).

## Hoe composteer je?

Je kunt thuis composteren, zelfs in een flat! Hier zijn verschillende methoden:

### In de tuin

Naast je voedselafval heb je een compostvat, takken of versnipperd tuinafval nodig. Van tijd tot tijd beluchten en klaar is kees.

### Zonder tuin

- Wormcomposthoop: Een techniek voor binnenshuis, met een handvol regenwormen die het materiaal vrij snel afbreken (maak je geen zorgen, de regenwormen komen niet uit de bakken). Alleen groente- en fruitafval kan worden gecomposteerd.
- Roterende compostering: een techniek waarmee je al je voedselafval kunt composteren, maar waarvoor een energiebron nodig is.
- Buurtcompostering: Dit is een goed compromis als je weinig ruimte hebt: neem contact op met de beheerder en je kunt je organisch afval erheen brengen, soms onder bepaalde voorwaarden. De kaart van buurtcomposteerpunten kun je vinden op de website van vzw Worms.

### Voor bedrijven

Bedrijfscompostering is mogelijk en gereguleerd in Brussel, zodat scholen, privébedrijven en restaurants al hun voedselafval kunnen composteren.

### En de Gemeente?

Sinds 2 jaar wordt het personeel van de plantendienst opgeleid in compostering en verwerkt het nu het groenafval van gemeentelijke parken en straten. Dit betekent dat maai- en snoeiafval niet langer hoeft te worden geëxporteerd en dat de oude compost kan worden geregenereerd en hergebruikt.

Voor meer informatie en de kalender van de opleidingen kan je contact opnemen met :

- vzw Worms voor collectieve en huishoudelijke compostering
- vzw EEC voor huishoudelijke compostering
- De afvalbemiddelaar voor professionelen in het Brussels Hoofdstedelijk Gewest op [recyclepro@environnement.brussels](mailto:recyclepro@environnement.brussels)
- De Gemeente op [dd.do.1080@molenbeek.irisnet.be](mailto:dd.do.1080@molenbeek.irisnet.be)



# Le frelon asiatique : qui est-il vraiment ? | De Aziatische hoornaar: welk beest is het eigenlijk?

## Qui est-il et pourquoi pose-t-il problème ?

Le frelon asiatique « à pattes jaunes » (*Vespa velutina nigrithorax*) est un insecte de la famille des guêpes, originaire d'Asie, et arrivé en Europe par transport maritime. Il figure sur la liste des espèces invasives de l'Union européenne car il se reproduit très facilement, et n'a qu'un prédateur naturel, absent à Bruxelles. Le frelon asiatique se nourrit d'énormément d'insectes de tous types. Outre le danger qu'il pose pour les personnes allergiques, ce frelon est connu pour décimer les ruches d'abeilles. Il est donc en partie responsable de la fragilisation de la biodiversité, et en particulier des abeilles domestiques et solitaires.

## Comment le reconnaître ?

Plus grand que la guêpe mais plus petit que le frelon européen, son cousin asiatique mesure entre 2,5 et 3 cm de long. Le bout de ses pattes est jaune, et son abdomen est majoritairement brun foncé à noir, avec une bande jaune vers le bout. Sa tête est majoritairement noire, avec un peu d'orange à l'avant.

## Cycle de vie

Le frelon asiatique commence par créer un nid primaire, assez petit et à hauteur d'homme, vers le mois d'avril. Ce nid fait environ la taille d'une balle de tennis et peut se trouver sous une corniche par exemple, à tout endroit qui l'abrite des intempéries. Une fois que ce nid devient trop petit pour la colonie, elle le quitte et crée un nid secondaire, beaucoup plus gros (il peut atteindre un mètre de large). Ce nid est généralement situé plus en hauteur : en haut d'un arbre ou d'un grand bâtiment, il peut aller jusqu'à 20 mètres de haut.

A la fin de l'automne, les frelons meurent et le nid reste vide, il ne sera pas réutilisé l'année suivante.

## Comment se comporter ?

Le frelon asiatique n'aime pas les mouvements brusques ni le bruit. Si vous vous trouvez à proximité d'un nid, éloignez-vous en marchant calmement, et sans bruit.

## Si vous voyez un nid de frelons asiatiques, ne faites rien vous-même !

S'il se trouve sur la voie publique (rue, parc etc), la commune de Molenbeek a une équipe d'intervention. Vous pouvez la prévenir au 02/412 12 83 ou à l'adresse mail [plantations.1080@molenbeek.irisnet.be](mailto:plantations.1080@molenbeek.irisnet.be).

Si le nid se trouve ailleurs, contactez les pompiers – SIAMU au 1722, mais attention car ils n'interviennent qu'en cas d'urgence. Au cas où les pompiers refusent l'intervention, il faudra passer par un désinsectiseur privé – la liste des désinsectiseurs agréés est disponible sur le site de [renature.brussels](http://renature.brussels), rubrique Bottin.

Enfin, vous pouvez signaler votre observation sur la plateforme [Observateur.be](http://Observateur.be) pour contribuer au recensement de cet insecte en région bruxelloise.



Welk dier is het en waarom vormt het een probleem?

De Aziatische "geelpoot"-hoornaar (*Vespa velutina nigrithorax*) is een insect van de wespfamilie dat oorspronkelijk uit Azië komt en Europa via de zee heeft bereikt. Hij staat op de lijst van invasieve soorten van de Europese Unie omdat hij zich heel gemakkelijk voortplant en slechts één natuurlijk roofdier heeft, dat in Brussel ontbreekt. De Aziatische hoornaar voedt zich met een grote verscheidenheid aan insecten. Naast het gevaar dat hij vormt voor mensen met een allergie, staat de hoornaar erom bekend dat hij bijenkorven decimeert. Hij is dus medeverantwoordelijk voor de achteruitgang van de biodiversiteit, en in het bijzonder van honingbijen en solitaire bijen.

Hoe kun je ze herkennen?

De Aziatische hoornaar is groter dan de wesp maar kleiner dan zijn Europese evenknie, namelijk tussen de 2,5 en 3 cm lang. De uiteinden van zijn poten zijn geel en zijn achterlijf is meestal donkerbruin tot zwart, met een gele streep naar de punt toe. Zijn kop is meestal zwart, met een beetje oranje aan de voorkant.

Levenscyclus

De Aziatische hoornaar begint met het maken van een primair nest, vrij klein en op grondniveau, rond april. Dit nest is ongeveer zo groot als een tennisbal en bevindt zich bijvoorbeeld onder een kroonlijst, op elke plek die het beschut tegen slecht weer.

Zodra dit nest te klein wordt voor de kolonie verlaat ze het. Ze bouwt dan een veel groter tweede nest (tot een meter breed). Dit nest bevindt zich meestal hogerop: in de top van een boom of een groot gebouw, het kan tot 20 meter hoog zijn.

Aan het einde van de herfst sterven de horzels en blijft het nest leeg; het wordt het volgende jaar niet meer gebruikt.

Hoe gedragen ze zich?

De Aziatische hoornaar houdt niet van plotselinge bewegingen of lawaai. Als je in de buurt van een nest komt, loop dan rustig en kalm weg.

Als je een nest van de Aziatische hoornaars ziet, doe dan zelf niets!

Als het op de openbare weg is (straat, park, enz.), heeft de gemeente Molenbeek een interventieteam. Je kunt hen contacteren op 02/412 12 83 of via e-mail op [plantations.1080@molenbeek.irisnet.be](mailto:plantations.1080@molenbeek.irisnet.be).

Als het nest zich ergens anders bevindt, neem dan contact op met de brandweer - DBDMH op 1722, maar wees voorzichtig want zij komen alleen tussen in noodgevallen. Als de brandweer weigert om in te grijpen, moet je naar een particuliere insectenverdelger gaan - de lijst met erkende insectenverdelgers is beschikbaar op de website [renature.brussels](http://renature.brussels), in de rubriek Bottin.

Tot slot kan je je waarnemingen melden op het platform [Waarnemingen.be](http://Waarnemingen.be) of [ObsMapp](http://ObsMapp) om bij te dragen aan de telling van dit insect in het Brussels Gewest.

## Cassonade et Decorateliers ont déménagés rue de Courtrai | Cassonade en Decorateliers zijn verhuisd naar de Kortrijkstraat

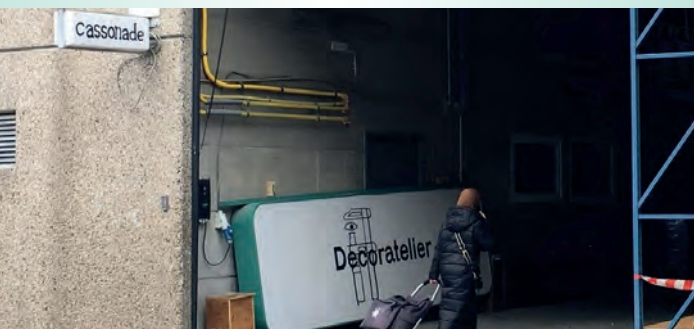
Depuis quelques mois, la rue de Courtrai s'anime. En plus d'ateliers participatifs accompagnés par le Collectif IPE pour les aménagements de l'espace public autour de l'îlot Courtrai-Ostende et de travaux de rénovations à l'école n°1, l'intérieur d'îlot au numéro 49 rue de Courtrai accueille dorénavant de nouvelles activités. Pour les habitués de la rue Manchester, ces noms leur sembleront familiers.

Decoratelier asbl, de Jozef Wouters et Menno Van de Velde, ouvre ses hangars aux habitants lors d'ateliers afin que chacun.e, de façon collaborative, puisse s'essayer - ou se perfectionner - à la construction scénographique en mêlant réemploi du bois, du fer, textile et autres matériaux du quotidien.

En étroite collaboration avec Decoratelier, renommé pour son couscous du vendredi, Cassonade asbl est un restaurant solidaire à prix libre et un espace de rencontres pour les habitants de Molenbeek.

Ces initiatives se sont installées pour plusieurs années en attendant le début des travaux du programme de rénovation urbaine « Contrat d'Axe et Contrat d'îlot Courtrai-Ostende », coordonné par la Commune de Molenbeek-Saint-Jean et en collaboration avec plusieurs instances régionales.

Venez donc rencontrer vos voisin.e.s, retrouvez vos ami.e.s autour d'un repas chaud ou participez à un atelier.



De Kortrijkstraat is de afgelopen maanden tot leven gekomen. Naast de participatiewerkshops die het Collectif IPE organiseerde om de openbare ruimte rond het huizenblok Kortrijk-Oostende en de renovatiewerkzaamheden aan school nr. 1 te ontwikkelen, vinden er nu ook nieuwe activiteiten plaats binnen het huizenblok, in nr. 49 Kortrijkstraat. Voor de regelmatige bezoekers van de Manchesterstraat zullen deze namen bekend in de oren klinken.

Decoratelier vzw, gerund door Jozef Wouters en Menno Van de Velde, stelt zijn loodsen open voor de bewoners voor workshops, zodat iedereen zich kan wagen - of perfectioneren - aan scenografisch bouwen, waarbij hergebruik van hout, ijzer, textiel en andere alledaagse materialen wordt gecombineerd.

In nauwe samenwerking met Decoratelier, en bekend om zijn vrijdagse couscous, is Cassonade vzw een solidariteitsrestaurant aan vrije prijzen en een ontmoetingsplaats voor de bewoners van Molenbeek.

Deze initiatieven werden al enkele jaren opgestart in afwachting van de start van de werkzaamheden voor het stadsvernieuwingprogramma 'As- en Huizenblokcontract Kortrijk-Oostende', gecoördineerd door de gemeente Sint-Jans-Molenbeek en in samenwerking met verschillende regionale organen.

Kom je burens ontmoeten, praat bij met vrienden tijdens een warme maaltijd of neem deel aan een workshop.

## Molenbeek Historique - Réaménagement Parvis Sainte-Marie | Historisch Molenbeek - Heraanleg Sint-Mariavorplein

Dans le cadre du contrat école Toots Thielemans, votre commune va réaménager le parvis Sainte-Marie.

Pour l'instant, la zone devant le portail de l'école est complètement pavée. La zone située à l'arrêt de métro Comte de Flandre est séparée de l'école par la rue Sainte-Marie et quelques places de parking. De ce côté, il y a peu ou pas de synergie entre l'école et le quartier.

L'entrée principale de l'école sera donc déplacée à la rue Sainte-Marie. L'espace situé devant la nouvelle entrée principale sera réaménagé, rendu plus vert et servira de parvis à l'école. De cette façon, la rue Sainte-Marie, où se trouve également l'entrée du métro, sera reliée à l'école. Le niveau de la rue sera rehaussé au niveau du trottoir afin que l'entrée de l'école soit de plein pied. La station Villo! sera déplacée pour offrir plus d'espace à l'entrée de l'école et la rue sera donc plus calme avec moins de trafic automobile et plus de place pour les élèves et les habitants du quartier.

Le but est de travailler l'espace public avec différents types de revêtements de sol, de textures, de marquages avec couleur, etc., d'assurer la continuité entre le parvis de l'école et la cour de récréation et de placer du mobilier pour s'asseoir.

Aménager une entrée de qualité pour les élèves contribuera à leur bien-être et au respect qu'ils auront pour l'école. Le parvis sera aussi activé en dehors des heures scolaires et constituera un nœud important avec le quartier. L'école aura ainsi un nouveau visage dans la rue et une image attractive. En outre, le projet augmentera la visibilité de l'école et facilitera l'accès aux activités extrascolaires qui se dérouleront dans l'école ainsi que la gestion de celles-ci.



In het kader van het schoolcontract Toots Thielemans, gaat uw gemeente het Sint-Maria voorplein heraanleggen.

De zone voor de poort van de school is vandaag volledig verhard. De ruimte aan de metrohalte Graaf van Vlaanderen wordt gescheiden van de school door de Sint-Mariastraat en enkele parkeerplaatsen. Langs deze zijde is er weinig tot geen synergie tussen de school en de buurt.

De hoofdingang van de school zal dus verplaatst worden naar de Sint-Mariastraat. De ruimte voor de nieuwe hoofdingang wordt heraanlegd, vergroend en wordt ingericht als voorplein voor de school. Op deze manier wordt de Sint-Mariastraat, waar zich ook de ingang van de metro bevindt, verbonden met de school. Het straatniveau wordt verhoogd tot het niveau van de stoep, zodat de ingang van de school op de begane grond komt te liggen. Het Villo! station wordt verplaatst om meer ruimte te creëren aan de ingang van de school, de straat zal dus rustiger worden, met minder autoverkeer en meer ruimte voor leerlingen en buurtbewoners.

Het doel is om te werken met verschillende soorten vloerbedekking, texturen, kleurmarkeringen, enz., te zorgen voor continuïteit tussen het voorplein van de school en de speelplaats en zitmogelijkheden te plaatsen.

Het feit dat de leerlingen een volwaardige inkom krijgen met voorplein zal bijdragen tot hun welbevinden en respect voor de school. Het voorplein voor de school wordt ook na de schooluren geactiveerd en vormt een belangrijk knooppunt met de buurt. De school krijgt een nieuw gezicht in de straat en een meer uitnodigend imago. Bovendien zal het project de zichtbaarheid van de school vergroten en de toegang tot en het beheer van de buitenschoolse activiteiten die in de school zullen plaatsvinden, vergemakkelijken.

# Quartier Duchesse Heyvaert Machtens | Wijk Hertogin Heyvaert Machtens

Le Contrat de Quartier Durable « Autour du Parc de l'Ouest » se termine...

La période d'exécution du CQD « Autour du Parc de l'Ouest » - appelé aussi simplement Molenwest - s'est terminé officiellement le 31 octobre 2024.

Lors de cette période, pas moins de 42 projets citoyens, associatifs et communaux ont pu voir le jour.

La commune a également pu ouvrir 4 occupations temporaires pour accueillir ces différentes initiatives - Molenwest Square et l'espace Decock 97 continueront leurs activités en cette nouvelle année.



Het Duurzaam Wijkcontract "Rondom Westpark" loopt ten einde...

De uitvoeringsperiode van het Duurzaam Wijkcontract (DWC) "Rondom Westpark" - ook wel Molenwest genoemd - is officieel afgelopen op 31 oktober 2024.

Tijdens deze periode hebben maar liefst 42 burger-, verenigings- en gemeentelijke projecten het licht gezien.

De gemeente heeft ook 4 projecten van tijdelijk gebruik geopend om deze verschillende initiatieven te huisvesten - Molenwest Square en de ruimte Decock 97 zullen hun activiteiten ook nog in het nieuwe jaar voortzetten.



Plusieurs chantiers ont également commencé et se termineront en 2025 | **Verschillende werven zijn gestart en worden in 2025 voltooid**

## Les Jardins Decock

Le quartier Decock continue à se transformer. Le parc entre la rue de Lessines et la rue Decock est terminé et accueille un nouveau terrain de sport ainsi qu'un potager de quartier. Les travaux entre les tours se terminent et les enfants du quartier pourront bientôt y jouer dans un environnement plus vert et sécurisé.

Le parking souterrain sera quant à lui ouvert aux riverains au printemps 2025 - aux mêmes conditions que le parking en voirie.

## Le Centre de Quartier

Le quartier de la Gare de l'Ouest profite d'un nouveau fleuron en ce début d'année 2025. Au coin de l'avenue de Roovere et Baeck, le centre de quartier offre des espaces et bureaux pour les associations du quartier ainsi qu'une salle de sport flambant neuve.

Un processus participatif s'est tenu tout au long de l'année 2024 pour rendre le bâtiment le plus inclusif possible.

## Le Centre de Jeunesse

D'broej Centrum West déménage ! La maison de jeunes située rue de Menin profitera d'un nouvel écrin situé rue Decock. Le bâtiment accueillera les activités de l'association tout en étant ouvert sur le quartier et ses habitants.

Inauguration prévue à l'été 2025.

## Crèche et accueil rue de Lessines

Tout est prêt pour que le chantier de la nouvelle crèche située rue de Lessines commence en ce début d'année 2025.

Le nouveau bâtiment - construit selon les meilleures normes - offrira 45 places supplémentaires en crèche pour les enfants de notre commune.

Elle sera gérée par l'ASBL paracommunale Molenketjes.

## De Decock-tuinen

De wijk Decock blijft transformeren. Het park tussen de Lessenstraat en de Decockstraat is voltooid en biedt een nieuw sportveld en een buurtmoestuin.

De werken tussen de woontorens zijn bijna afgerond, en kinderen uit de wijk kunnen binnenkort spelen in een groener en veiliger milieu.

De ondergrondse parkeerplaats zal in het voorjaar van 2025 worden geopend voor buurtbewoners - onder dezelfde voorwaarden als parkeren op straat.

## Het Wijkcentrum

De wijk rond Weststation krijgt begin 2025 een nieuwe parel. Op de hoek van de De Rooverelaan en de Baecklaan biedt het wijkcentrum ruimtes en kantoren voor buurtverenigingen, evenals een gloednieuwe sportzaal.

Tijdens heel 2024 is er een participatief proces georganiseerd om het gebouw zo inclusief mogelijk te maken.

## Het Jeugdcentrum

D'broej Centrum West verhuist! Het jeugdcentrum in de Menenstraat krijgt een nieuw onderkomen in de Decockstraat. Het gebouw zal plaats bieden aan de activiteiten van de vereniging en tegelijkertijd openstaan voor de wijk en haar bewoners.

De opening is gepland voor de zomer van 2025.

## Crèche en opvang in de Lessenstraat

Alles is klaar voor de start van de bouw van een nieuwe crèche in de Lessenstraat begin 2025.

Het nieuwe gebouw, opgericht volgens de hoogste normen, zal 45 extra kinderopvangplaatsen bieden voor de kinderen van onze gemeente.

Het zal worden beheerd door de gemeentelijke VZW de Molenketjes.

## Hommage à la Présidente et au Secrétaire général temporaire du CPAS de Molenbeek-Saint-Jean | Een eerbetoon aan de Voorzitter en Tijdelijk algemeen Secretaris van het OCMW van Sint-Jans-Molenbeek

Le 1er février 2025, Mme Gérardine Bastin, Présidente du CPAS, et M. Didier Rozen, Secrétaire Général temporaire, prendront leur retraite après plus de 30 ans pour l'une et 44 ans pour l'autre d'engagement au sein de notre CPAS. Ensemble, ils incarnent de longues années de dévouement et de services inlassables envers les Molenbeekoises et les Molenbeekoises les plus précaires.

Investie activement au CPAS depuis 1993 en tant que conseillère CPAS, Mme Bastin a pris les rênes de la présidence en 2019. Son expertise sociale, son expérience de terrain et sa compréhension fine des réalités locales lui ont permis de présider le CPAS avec un grand professionnalisme, une tolérance humaniste et une posture de combat pour la cause des femmes.

M. Didier Rozen, quant à lui, a progressivement gravi les échelons de l'institution pour devenir Secrétaire général temporaire en 2014. Expert des questions financières notamment, il a assuré une gestion budgétaire rigoureuse du CPAS, garantissant ainsi la pérennité des services malgré un contexte économique et social particulièrement compliqué ces dernières années. Son approche pondérée et responsable a permis au CPAS de continuer d'assurer ses missions légales de manière optimale. Outre ses qualités en matière de bonne gouvernance, M. Rozen a aussi accordé une importance primordiale au travail d'équipe.

Leur mandat n'a pas été de tout repos, loin s'en faut ! En quelques années, ils ont affronté une série de crises sans précédent, allant de la pandémie de Covid-19 à la flambée des coûts énergétiques, en passant par l'accueil des réfugiés syriens ou ukrainiens. Leur approche a permis de fédérer le personnel du CPAS autour d'un projet cohérent et partagé, qui place l'humain au centre des enjeux et accompagne les bénéficiaires dans toutes les étapes de leur parcours, de la première demande d'aide à l'insertion sociale au sens large. C'est ainsi une institution plus forte, plus humaine et plus résiliente qu'ils laissent derrière eux.

Ce bilan est le fruit d'un travail collectif réalisé par toutes les équipes du CPAS, engagées au quotidien pour permettre à chacun et chacune de vivre une vie conforme à la dignité humaine.

Les urgences, les aides alimentaires, le soutien aux jeunes en difficulté, les mesures contre la fracture numérique, des logements accessibles pour les personnes âgées et tant d'autres services administratifs ou innovants témoignent de la vision sociale et pragmatique qui a marqué leur passage. Tout cela sans négliger la nécessaire évolution vers les nouvelles technologies.

Le CPAS de Molenbeek-Saint-Jean exprime sa gratitude sincère à Mme Bastin et à M. Rozen pour leurs années de dévouement et leur souhaite une retraite bien méritée, remplie de sérénité et de nouveaux projets.



Op 1 februari 2025 gaan Mevrouw Gérardine Bastin, Voorzitter van het OCMW, en de Heer Didier Rozen, Tijdelijk algemeen Secretaris, met pensioen na meer dan 30 jaar inzet voor ons OCMW voor de ene en 44 jaar voor de andere. Samen staan ze voor vele jaren toewijding en onvermoeibare inzet voor de meest behoeftige Molenbeekse inwoners.

Mevrouw Bastin was sinds 1993 actief betrokken bij het OCMW als OCMW-raadslid. In 2019 nam ze het voorzitterschap op zich. Dankzij haar sociale expertise, haar ervaring aan de basis en haar grondige kennis van de lokale realiteit, kon ze het OCMW voorzitten met veel professionalisme, humanistische tolerantie en een strijdbare houding voor de zaak van de vrouwen.

Didier Rozen klom geleidelijk op in de rangen van de instelling om in 2014 Tijdelijk algemeen Secretaris te worden. Als expert in met name financiële zaken heeft hij gezorgd voor een strikt begrotingsbeheer bij het OCMW, waardoor de continuïteit van de dienstverlening werd gewaarborgd ondanks de bijzonder ingewikkelde economische en sociale context van de afgelopen jaren. Dankzij zijn evenwichtige en verantwoordelijke aanpak kon het OCMW zijn statutaire taken optimaal blijven uitvoeren. Naast zijn kwaliteiten van goed bestuur heeft de heer Rozen ook veel belang gehecht aan teamwerk.

Hun mandaat is niet gemakkelijk geweest, verre van! In slechts een paar jaar tijd hebben ze een reeks ongekende crisissituaties aangepakt, van de coronapandemie tot stijgende energiekosten en de opvang van Syrische en Oekraïense vluchtelingen. Hun aanpak heeft het OCMW-personeel in staat gesteld zich te verenigen rond een coherent, gemeenschappelijk project dat mensen in het middelpunt van de belangstelling plaatst en begunstigen ondersteunt in elke fase van hun traject, van de eerste hulpvraag tot sociale integratie in de breedste zin van het woord. Op deze manier laten ze een sterkere, menselijkere en veerkrachtigere instelling achter.

Deze balans is het resultaat van een collectieve inspanning van alle OCMW-teams die zich dagelijks inzetten om iedereen in staat te stellen een menswaardig leven te leiden.

Noodsituaties, voedselhulp, steun aan jongeren in moeilijkheden, maatregelen tegen de digitale kloof, toegankelijke huisvesting voor ouderen en zoveel andere administratieve of innovatieve diensten getuigen van de sociale en pragmatische visie die hun parcours heeft gekenmerkt. Dit alles zonder de noodzakelijke evolutie naar nieuwe technologieën te verwaarlozen.

Het OCMW Sint-Jans-Molenbeek wil Mevrouw Bastin en de Heer Rozen van harte bedanken voor hun jarenlange inzet en wenst hen een welverdiend pensioen vol sereniteit en nieuwe projecten.

# ACTION SOCIALE | SOCIALE ACTIE

## Chères et chers seniors de Molenbeek, faisons signe !

Vous avez au moins 65 ans ? Vous souhaitez recevoir personnellement les informations sur les festivités que le service de l'Action sociale organise pour vous ? Dans ce cas, il faut que vous nous communiquiez vos coordonnées via un « formulaire de consentement d'utilisation des données personnelles ». Pour obtenir ce formulaire, merci de contacter le service de l'Action sociale.

À bientôt pour partager de bons moments ensemble !

## Beste senioren van Molenbeek, geef ons een seintje!

Ben je 65 jaar of ouder? Wil je persoonlijke informatie ontvangen over de festiviteiten die de dienst Sociale Actie voor jou organiseert? Geef ons dan je contactgegevens door via een "toestemmingsformulier voor persoonlijke gegevens". Om dit formulier te verkrijgen, kan je contact opnemen met de dienst Sociale Actie.

Tot binnenkort!



## Guichet numérique citoyen

L'équipe du service de l'Action sociale est disponible à ses guichets dans la Maison communale pour accomplir « en ligne » avec vous de multiples démarches administratives: reconnaissance d'un handicap, demande de pension, téléchargement d'un document sur le portail IRISBox, ... Si vous souhaitez vous familiariser aux différentes plateformes des administrations publiques et/ou y entreprendre vous-même les requêtes numériques, n'hésitez pas à nous rendre visite ! Un ordinateur connecté à Internet est accessible gratuitement. Du lundi au vendredi de 08h00 à 12h00 sans rendez-vous. L'après-midi : sur rendez-vous.

## Digitaal loket voor burgers

Het team van de dienst Sociale Actie is beschikbaar aan zijn loketten in het Gemeentehuis om je te helpen bij het online afhandelen van een hele reeks administratieve procedures: de erkenning van een handicap, het aanvragen van een pensioen, het downloaden van een document van het IRISBox-portaal, enz. Als je de verschillende platforms van de overheid wilt leren kennen en/of zelf digitale aanvragen wilt doen, kom dan zeker langs! Een computer met internetverbinding is gratis beschikbaar.

Maandag tot vrijdag van 08u00 tot 12u00 uur zonder afspraak. Namiddag: op afspraak.

### Plus d'informations | Meer info

Service de l'Action Sociale | Dienst Sociale Actie  
rue Comte de Flandre 20 Graaf van Vlaanderestraat  
1080 Molenbeek-Saint-Jean  
02 412 36 81  
affairesociales@molenbeek.irisnet.be



©Unsplash

## Plan Froid | Winterplan 2024-2025

Besoin d'un peu de répit par temps de grand froid ? À la recherche d'un endroit au chaud où parler, se laver, boire un café, un thé ou une soupe ? Où trouver de l'écoute et des pistes de solutions ? Voici le Plan Froid 2024-2025 proposé par la Commune de Molenbeek-Saint-Jean en contact avec de nombreuses associations et des acteurs de terrain.

Even bijkomen van de kou? Zoek je een warme plek om te praten, je te wassen, koffie, thee of soep te drinken? Waar vind je een luisterend oor en ideeën voor oplossingen? Dan is er het Winterplanplan 2024-2025 voorgesteld door de gemeente Sint-Jans-Molenbeek in samenwerking met tal van verenigingen en plaatselijke actoren.

MAISON DES CULTURES ET DE LA COHÉSION SOCIALE (MCCS)  
MAISON DE QUARTIER HEYVAERT – MOVE ASBL  
MAISON COMMUNAUTAIRE PIERRON-RIVE GAUCHE – MOVE ASBL  
MAISON DU MARITIME – MOVE ASBL  
TRAVAILLEURS SOCIAUX DE RUE SECTEUR WEST – MOVE ASBL  
LA PORTE VERTE  
RESTOJET  
BIJ ONS - CHEZ NOUS  
NATIVITAS  
LES SAMARITAINS  
LA RENCONTRE  
ESPACE SOCIAL TÉLÉ SERVICE - COLI'BRI  
Restaurants sociaux : LES UNS ET LES AUTRES, CASSONADE, DE HARMONIE, LA SOURCE, POVERELLO  
FRIGO DE SAINT-GILLES  
KAMIANO  
OPÉRATION THERMOS  
BULLE -WASSERETTE MOBILE  
DOUCHEFLUX  
LA FONTAINE  
ROLLING DOUCHE  
SOLIDARITÉ GRANDS FROIDS  
ALLO ? AIDE SOCIALE

## SPF Handicap | FOD Handicap

### Permanence du SPF Handicap à Molenbeek

Un mercredi par mois, l'équipe du Service public Fédéral Handicap se met à votre disposition pour faire le point sur votre dossier, vous éclairer sur tel ou tel aspect de votre demande, analyser avec vous un courrier.

De 9h à 11h

Prochaines dates en 2025 : 15 janvier, 19 février, 19 mars, 16 avril, 21 mai, 18 juin

Maison communale

Rue du Comte de Flandre 20

Gratuit - Sans rendez-vous

Contact : [isabelle.bongartz@minsoc.fed.be](mailto:isabelle.bongartz@minsoc.fed.be)

Pour faire une demande de reconnaissance de handicap, n'hésitez pas à contacter le service Action sociale de la commune de Molenbeek !



©Freepik

### Permanentie van de FOD Handicap in Molenbeek

Eén woensdag per maand staat het team van de Federale Overheidsdienst Handicap klaar om mee je dossier door te nemen, een aspect van je aanvraag te verduidelijken of samen met jou een brief te analyseren.

Van 9 tot 11 uur

Volgende data in 2025: 15 januari, 19 februari, 19 maart, 16 april, 21 mei, 18 juni

Gemeentehuis

Graaf van Vlaanderenstraat 20

Gratis - Geen afspraak nodig

Contact: [isabelle.bongartz@minsoc.fed.be](mailto:isabelle.bongartz@minsoc.fed.be)

Om een erkenning van handicap aan te vragen kan je best contact opnemen met de dienst Sociale Actie van de gemeente Molenbeek!

#### Plus d'informations | Meer info

Service de l'Action Sociale | Dienst Sociale Actie  
rue Comte de Flandre 20 Graaf van Vlaanderestraat  
1080 Molenbeek-Saint-Jean  
02 412 36 81  
[affaressociales@molenbeek.irisnet.be](mailto:affaressociales@molenbeek.irisnet.be)  
[www.molenbeek.be](http://www.molenbeek.be)



## Conseil Consultatif Communal des Personnes en Situation de Handicap | Gemeentelijke adviesraad voor Personen met een Handicap

Pour la toute première fois, la Commune de Molenbeek-Saint-Jean a mis en place un Conseil Consultatif des Personnes en Situation de Handicap. Composé de douze membres, ce conseil a tenu sa première assemblée le 26 juin 2024. Dès cet événement inaugural, il est apparu évident que les participants étaient profondément motivés par les enjeux liés au handicap au sein de notre commune.

La première thématique choisie cette année est la Carte Européenne de Handicap (European Disability Card). Cette carte offre aux personnes en situation de handicap un accès gratuit ou à tarif réduit dans de nombreux lieux culturels. L'objectif du Conseil est de sensibiliser les institutions culturelles et les organisateurs d'événements de notre commune à l'importance d'adopter cette carte de manière systématique, afin de favoriser l'accès à la culture pour tous.

L'année 2025 marquera le début d'une nouvelle législature et le Conseil sera reformé au cours du premier semestre. Les thématiques envisagées pour l'avenir incluent des questions essentielles telles que l'accessibilité des lieux publics, des transports et des commerces sur le territoire communal, ainsi que l'amélioration des soins de santé pour les personnes en situation de handicap.

Le Conseil prévoit également de se pencher sur l'emploi des personnes en situation de handicap, un sujet d'importance capitale. En effet, la législation actuelle impose des quotas d'emploi dans le secteur public, et des actions concrètes seront menées pour promouvoir une meilleure inclusion professionnelle.

Enfin, le Conseil est ouvert à toute personne souhaitant s'investir dans la réflexion et contribuer activement à une meilleure inclusion des personnes en situation de handicap au sein de notre commune.

Si vous souhaitez nous rejoindre n'hésitez pas à contacter le Service communal de l'Action sociale

Voor de allereerste keer heeft de Gemeente Sint-Jans-Molenbeek een Adviesraad voor Personen met een Handicap opgericht. De raad bestaat uit twaalf leden en hield zijn eerste vergadering op 26 juni 2024. Uit deze eerste bijeenkomst bleek duidelijk dat de deelnemers zeer gemotiveerd waren door de problematiek van personen met een handicap in onze gemeente.

Het eerste thema van dit jaar is de Europese Gehandicaptenkaart (European Disability Card). Deze kaart geeft mensen met een handicap gratis of tegen een gereduceerde prijs toegang tot veel culturele locaties. Het doel van de Raad is om culturele instellingen en organisatoren van evenementen in onze gemeente bewust te maken van het belang om deze kaart systematisch in te voeren, om zo de toegang tot cultuur voor iedereen te bevorderen.

In 2025 begint een nieuwe legislatuur en in de eerste helft van dat jaar wordt de Raad hervormd. De thema's voor de toekomst omvatten belangrijke kwesties zoals de toegankelijkheid van openbare plaatsen, vervoer en winkels in de gemeente, evenals het verbeteren van de gezondheidszorg voor mensen met een handicap.

De Raad is ook van plan de tewerkstelling van mensen met een handicap te onderzoeken, een kwestie van vitaal belang. De huidige wetgeving legt werkgelegenheidsquota op in de openbare sector en er moeten concrete maatregelen worden genomen om een grotere professionele integratie te bevorderen.

Ten slotte staat de Raad open voor iedereen die zich wil mengen in het debat en een actieve bijdrage wil leveren aan het verbeteren van de inclusie van mensen met een handicap in onze gemeente.

Als je graag mee wilt doen, neem dan contact op met de Gemeentelijke dienst Sociale Actie.

# FLASH sur le Conseil Consultatif Communal des Aînés | NIEUWSFLASH over gemeentelijke adviesraad voor senioren



Si la démocratie se veut de portée générale, chaque génération d'âge souhaite toutefois y imprimer ses marques. Les Aînés ont ainsi des priorités, des attentes et des besoins que les responsables politiques et la société tout entière sont tenus de prendre en compte. Encore faut-il que ces Aînés disposent de relais, de porte-parole et d'ambassadeurs à même de faire entendre leur voix.

Tel est le rôle que le Conseil Consultatif Communal des Aînés (CCCA) s'est vu attribuer et qu'il lui est demandé d'exercer auprès des Autorités de la Commune comme auprès des autres instances et services en charge du bien-être des Aînés dans tous les aspects de leur vie personnelle et sociale. Rôle auquel le CCCA s'attachera en toute indépendance politique et dont il répondra auprès de tout qui souhaite l'interroger à cet égard.

Son rôle se décline en 3 MISSIONS essentielles :

## 1. INFORMATIVE

Communiquer et informer régulièrement au sujet des services et des activités organisées au bénéfice des Seniors dans le cadre de la Commune comme aussi au sujet d'autres mesures plus générales qui les concernent également.

## 2. PREVENTIVE

Promouvoir, stimuler et favoriser le bien-être des Seniors sous toutes ses formes et au sens le plus large, qu'il s'agisse de leur santé physique et mentale, de leur maintien en activité et en forme, de leur logement, de leur cadre de vie sain et sécurisé, de leur intégration sociale, citoyenne et administrative, de leur participation socio-culturelle de même que de leurs conditions financières et économiques.

## 3. REPRESENTATIVE

- Se faire le relais et le porte-parole des Aînés auprès du Collège et des instances dirigeantes de la Commune comme aussi auprès des associations de terrain.
- Les interpeller au regard des préoccupations, des attentes et des besoins des seniors.
- FORMULER des recommandations et des propositions en vue de leur concrétisation.

À titre d'EXEMPLE et d'illustration de cette mission représentative : le **MEMORANDUM** que le CCCA vient de réaliser en vue des Elections communales d'octobre dernier et qu'il propose aux nouveaux responsables de Molenbeek comme un « **OUTIL de REFERENCE** » en vue d'une politique résolument « **AMIE** » des Aînés. Une Enquête menée auprès de ses sympathisants a permis au CCCA d'y mettre en avant les PRIORITES que les Seniors estiment déterminantes pour leur vie personnelle et sociale.

Le texte de ce MEMORANDUM est disponible sur simple demande écrite à l'adresse du service de l'Action sociale - 20, rue du Comte de Flandre à 1080 ou par mail :

seniorssenioren@molenbeek.irisnet.be

Un « **APPEL** » à la PARTICIPATION pour conclure !

Le CCCA actuel va terminer son mandat d'ici fin 2024. La COMMUNE lancera bientôt un APPEL à candidature en vue du RENOUVELLEMENT de son Conseil des Aînés en 2025.

Vous êtes âgé(e) de 60 ans + et vous êtes un(e) SENIOR MOTIVE(E) ? N'hésitez pas à répondre à cet Appel et à vous engager.

Il y va du « **BIEN VIEILLIR** » pour tous les Aînés de Molenbeek !

Democratie is bedoeld om allesomvattend te zijn, maar elke leeftijdsgeneratie wil haar eigen stempel drukken. Senioren hebben prioriteiten, verwachtingen en behoeften waar politici en de maatschappij als geheel rekening mee moeten houden. Deze groep heeft echter behoefte aan tussenpersonen, woordvoerders en ambassadeurs die hun stem kunnen laten horen.

Dit is de rol die aan de Gemeentelijke Adviesraad voor Senioren (GARS) is toebedeeld en die deze raad moet vervullen ten opzichte van de overheden van de Gemeente en andere instanties en diensten die verantwoordelijk zijn voor het welzijn van senioren in alle aspecten van hun persoonlijke en sociale leven. De GARS vervult deze rol in volledige politieke onafhankelijkheid en beantwoordt alle vragen in dit verband. Haar rol kan worden onderverdeeld in 3 essentiële OPDRACHTEN:

### INFORMATIE

Regelmatig communiceren en informatie verstrekken over de diensten en activiteiten die binnen de Gemeente ten behoeve van senioren worden georganiseerd, evenals over andere, meer algemene maatregelen die hen ook aanbelangen.

### PREVENTIE

Het bevorderen, stimuleren en aanmoedigen van het welzijn van senioren in al zijn vormen en in de breedste zin van het woord, inclusief hun fysieke en mentale gezondheid, het actief en fit houden, hun huisvesting, hun gezonde en veilige leefomgeving, hun sociale, maatschappelijke en bestuurlijke integratie, hun sociaal-culturele participatie en hun financiële en economische omstandigheden.

### VERTEGENWOORDIGING

Optreden als doorgesproken en woordvoerder van de Senioren bij het College en de bestuursorganen van de gemeente, maar ook bij de basisverenigingen.

Hen confronteren met de bekommernissen, verwachtingen en behoeften van de senioren.

Aanbevelingen en voorstellen FORMULEREN met het oog op de uitvoering ervan.

Als VOORBEELD en illustratie van deze vertegenwoordigende opdracht: het MEMORANDUM dat de GARS net heeft opgesteld voor de gemeenteraadsverkiezingen van oktober vorig jaar en dat ze voorstelt aan de nieuwe Molenbeekse verantwoordelijken als een « REFERENTIETOOL » voor een resoluut « SENIORENVRIENDELIJK » beleid. Aan de hand van een enquête bij haar achterban heeft de GARS de PRIORITEITEN in kaart kunnen brengen die Senioren als cruciaal beschouwen voor hun persoonlijk en sociaal leven.

De tekst van dit MEMORANDUM is op schriftelijk verzoek verkrijgbaar bij de dienst Sociale Actie - Graaf van Vlaanderenstraat 20, 1080 Brussel of per e-mail :

seniorssenioren@molenbeek.irisnet.be

Ten slotte nog een « OPROEP » tot PARTICIPATIE!

De huidige GARS beëindigt zijn mandaat eind 2024. De GEMEENTE zal binnenkort een OPROEP doen voor kandidaatstellingen voor de VERNIEUWING van haar Seniorenraad in 2025.

Ben je 60 jaar of ouder en een GEMOTIVEERDE SENIOR? Reageer dan op deze oproep en kom in actie.

Alle Senioren van Molenbeek moeten op een "FIJNE MANIER OUDER WORDEN"!

## Chèques taxis | Taxivouchers

Se rendre chez son médecin, revenir du supermarché, aller chez le coiffeur, visiter la famille : les chèques-taxis visent à faciliter les déplacements des personnes en situation de handicap et des seniors vivant à leur domicile à Molenbeek-Saint-Jean, lorsqu'il est attesté que leur degré de mobilité ne leur permet pas de se déplacer par leurs propres moyens ou les empêche d'utiliser un autre mode de transport en commun.

Sous certaines conditions, avec le soutien de la Commune et de la Région bruxelloise, les bénéficiaires (une personne par ménage) recevront une fois par an 18 chèques-taxis de 5 euros (soit un montant à valoir de 90 euros).

Pour savoir si vous répondez aux conditions d'octroi, vous pouvez contacter le service de l'Action sociale (02 412 36 81 - [affairessociales@molenbeek.irisnet.be](mailto:affairessociales@molenbeek.irisnet.be)) ou consulter le Règlement sur le site Internet [www.molenbeek.be](http://www.molenbeek.be), onglet "Publications", rubrique "Règlements communaux".

Le formulaire de demande de chèques-taxis est disponible au guichet du service communal de l'Action sociale et sur internet via [www.molenbeek.be](http://www.molenbeek.be)



Naar de dokter gaan, terugkomen van de supermarkt, naar de kapper gaan, op familiebezoek gaan: taxivouchers zijn bedoeld om het thuiswonende personen met een handicap en senioren in Sint-Jans-Molenbeek gemakkelijker te maken om zich te verplaatsen wanneer is aangetoond dat hun mobiliteitsgraad hen niet toelaat om zich met eigen middelen te verplaatsen of hen verhindert om een andere vorm van openbaar vervoer te gebruiken.

Onder bepaalde voorwaarden en met de steun van de gemeente en het Brussels Gewest ontvangen de begunstigten (één persoon per gezin) 18 taxivouchers van 5 euro per jaar (voor een totale waarde van 90 euro).

Om te weten of u aan de voorwaarden voldoet, kunt u contact opnemen met de dienst Sociale actie (02 412 36 81 - [affairessociales@molenbeek.irisnet.be](mailto:affairessociales@molenbeek.irisnet.be)) of het reglement raadplegen op de website [www.molenbeek.be](http://www.molenbeek.be), onder "Publicaties", rubriek "Gemeentelijk reglement". Het aanvraagformulier voor taxivouchers is verkrijgbaar bij het Gemeentelijk Bureau voor Maatschappelijk Welzijn en op internet op [www.molenbeek.be](http://www.molenbeek.be).

## Agenda Action Sociale

12.03.2025 - 19:00

Semaine Internationale du Cerveau

Conférence sur le thème de l'épilepsie

Informations à suivre : service communal de l'Action sociale



Internationale Hersenweek

Conferentie over epilepsie

Meer informatie: Gemeenschappelijke dienst sociale zaken

### ZenNiors.1080

Une session de Sport et Bien-Être (Gym, TaiKiKen-Zen, Stretching)

les mardis de 10h00 à 11h00

Espace Saint-Rémi

Rue Pierre-Victor Jacobs 17/19

1080 Molenbeek

Participation annuelle : 60 EUR

Une séance-test gratuite

Infos : 02 412 36 81 - 0470 56 90 08 (gsm du lundi au vendredi 09h00 - 18h00)

Email : [zenniors.1080@gmail.com](mailto:zenniors.1080@gmail.com)



©Freepik

### Plus d'informations | Meer info

Service de l'Action Sociale | Dienst Sociale Actie  
rue Comte de Flandre 20 Graaf van Vlaanderestraat  
1080 Molenbeek-Saint-Jean  
02 412 36 81  
[affairessociales@molenbeek.irisnet.be](mailto:affairessociales@molenbeek.irisnet.be)  
[www.molenbeek.be](http://www.molenbeek.be)





# Molenbeek for Brussels 2030



**Molenbeek 2030 : en route vers le titre de Capitale européenne de la culture !**

Molenbeek accède au dernier tour de la sélection pour devenir Capitale européenne de la culture 2030 ! Cette qualification reflète l'énergie, la créativité et l'engagement de chacun : citoyens, associations, artistes, partenaires institutionnels. Un grand merci à toutes celles et ceux qui rendent cette aventure possible. Nos félicitations vont aussi aux autres villes sélectionnées (Namur et Leuven) qui célèbrent avec nous la diversité culturelle de la Belgique.

## **Un aventure collective**

Bien sûr, tout reste à jouer ! Nous avons neuf mois pour démontrer que Molenbeek mérite cette reconnaissance. Le défi est grand, mais notre motivation l'est tout autant. Que l'on soit habitant, responsable d'association, artiste, ou acteur public, il est temps d'unir nos efforts pour célébrer l'identité et les richesses culturelles de notre commune. Cette étape est cruciale : pas une minute à perdre !

Notre dossier final de candidature est à déposer à la Commission européenne en juin 2025 et son contenu guidera nos pas d'ici 2030.

Il nous reste neuf mois pour affiner ensemble nos projets et donner vie aux idées qui façonneront notre avenir commun.

Ensemble, faisons de Molenbeek LA capitale culturelle rayonnante pour la Région de Bruxelles et pour l'Europe !

**Molenbeek 2030: op weg om Culturele Hoofdstad van Europa te worden!**

Molenbeek heeft de laatste ronde bereikt van het selectieproces om Culturele Hoofdstad van Europa 2030 te worden! Deze kwalificatie weerspiegelt de energie, creativiteit en inzet van alle betrokkenen : burgers, verenigingen, kunstenaars en institutionele partners. Hartelijk dank aan iedereen die dit avontuur mogelijk heeft gemaakt. Onze felicitaties gaan ook naar de andere geselecteerde steden (Namur en Leuven), die samen met ons de culturele diversiteit van België vieren.

## **Een gezamenlijk avontuur**

Natuurlijk is er nog alles om voor te spelen! We hebben negen maanden om te bewijzen dat Molenbeek deze erkenning verdient. De uitdaging is groot, maar onze motivatie ook. Of je nu een inwoner bent, het hoofd van een vereniging, een kunstenaar of een publiek figuur, het is tijd om de handen in elkaar te slaan om de identiteit en de culturele rijkdom van onze gemeente te vieren. Dit is een cruciale fase: er is geen minuut te verliezen!

Onze definitieve aanvraag moet in juni 2025 worden ingediend bij de Europese Commissie en de inhoud ervan zal ons leiden tot 2030.

We hebben nog negen maanden om samen onze plannen te verfijnen en de ideeën die onze gezamenlijke toekomst vorm zullen geven tot leven te brengen.

Laten we samen van Molenbeek DE culturele hoofdstad van de Brusselse regio en van Europa maken !





# AU TEMPS BÉNI DES COLONIES...

- Avec la conteuse Zoubida Mouhssin  
et la comédienne Farah Kassabeh •

**24 & 25.01.2025 • 20:00 | 26/01 • 15:00**

© f v in [ilikemolenbeek](#) | [www.molenbeek.be](#) | [#molenbeek](#) | [maisondescultures1080](#)

# 3e Biennale de photographie | mars - avril 2025

## Molenbeek sous toutes les couvertures

En mars-avril 2025, la " Biennale de Photographie de Molenbeek " fera son grand retour pour une troisième édition haute en diversités.

Le thème ouvert pour cette année concerne Molenbeek sous tous ses aspects. Qu'il s'agisse du territoire visible ou imaginaire, de ses habitant.e.s, du mouvement ou de la contemplation, de l'intime, du folklore, de l'eau et des reliefs, du poumon vert ou du poumon économique, de l'architecture visible aux arrières-cours, du dessus ou d'en bas, Molenbeek sera portraiturée, dévoilée, imaginée, arpentée et regardée, sinieuse ou rectiligne, en route ou en goguette, illuminée de paillettes, discrète en noir et blanc ou colorée de ses multiples vies.

Avec la participation des élèves de l'Atelier de Photographie de l'Académie de Molenbeek, les membres de l'Atelier Ciné-Photo de la Maison des Cultures de Molenbeek et des photographes dont les noms vous seront révélés prochainement !

Commissariat : Arnaud Matagne



© Justine Menghini & Hugo Istasse



© Justine Menghini & Hugo Istasse



© Justine Menghini & Hugo Istasse



© Justine Menghini & Hugo Istasse

## L'Aquarium - CCM

Tout au long de l'année 2025, le Centre Communautaire Maritime (CCM) vous invite à découvrir L'Aquarium. Une série d'expositions mensuelles mettant en lumière la création artistique bruxelloise.

Chaque mois, une nouvelle œuvre sera présentée dans une vitrine spécialement aménagée, transformant cet espace en un véritable "aquarium" artistique, où les créations de la ville prendront vie sous vos yeux.

L'Aquarium n'a pas de thème prédéfini, ce qui permet de célébrer la diversité et la richesse des talents bruxellois. Peintres,

sculpteurs, photographes, designers et bien d'autres encore, chaque artiste aura l'opportunité de partager son univers unique à travers cette vitrine, accessible à tous.

Nous vous invitons à venir découvrir ces œuvres qui, mois après mois, enrichiront l'atmosphère de notre quartier et feront rayonner la créativité bruxelloise.

Un rendez-vous à ne pas manquer pour célébrer l'Art sous toutes ses formes !

# VERNIS SAGE SOFIA 24/01



INFOS : +32 (0)2 421 16 00  
CONTACT: CCM@MOLENBEEK.IRISNET.BE

# 18H30

**CENTRE COMMUNAUTAIRE MARITIME**

RUE VANDENBOOGAERDE 93 1080 MOLENBEEK-SAINT-JEAN



METRO : RIBAUCOURT  
BUS : 88, 86, 57, 20, 14  
TRAM : 51

## Anniversaires | Verjaardagen

50 ans de mariage | 50 jaar huwelijk



Mme Van Den Bergh &  
Mr De Mulder

70 ans de mariage | 70 jaar huwelijk



Mme Janssens &  
Mr Van Den Heuvel

### Célébrations de nocés et centenaires | Huwelijksjubilea en eeuwfeesten

Les célébrations des nocés d'Or, de Diamant, de Brillant ou de Platine ainsi que les célébrations des centenaires sont effectuées par l'Officier de l'Etat civil.

Si vous souhaitez partager cet événement spécial lors d'une cérémonie organisée par l'Administration communale, vous pouvez adresser votre demande à :

[etatcivil.1080@molenbeek.irisnet.be](mailto:etatcivil.1080@molenbeek.irisnet.be)

Les cérémonies peuvent se dérouler au Château du Karreveld ou à votre domicile.

Gouden, Diamanten, Brillanten en Platina huwelijksjubilea en eeuwfeesten worden georganiseerd door de griffier.

Als U deze speciale gebeurtenis wilt vieren tijdens een ceremonie die door de gemeente wordt georganiseerd, stuur dan uw verzoek naar :

[etatcivil.1080@molenbeek.irisnet.be](mailto:etatcivil.1080@molenbeek.irisnet.be)

De ceremonie kan plaatsvinden op het Karreveldkasteel of bij u thuis.

# Agenda culturel | Cultuuragenda

## CONCERTS & MUSIQUES / CONCERTEN & MUZIEK

CHÂTEAU DU KARREVERLD /  
KARREVELD KASTEEL

### KARREVELD CLASSIC

04/01 - 20:00

02/02 - 15:00

0455/14 72 12 - info@chambermusicurope.org

Av. Jean de la Hoeselaan 3

### AMAZIGH NIEUWJAAR IN HET KARREVELD

10/01 - 19:00

Réservation obligatoire / Reserveren verplicht

SMS/Whatsapp 0498/33 08 50

Av. Jean de la Hoeselaan 3



CENTRE COMMUNAUTAIRE MARITIME  
/ GEMEENSCHAPSCENTRUM  
MARITIEM

### MARITIME CLASSIQUE

07/01 - 19:00

04/02 - 19:00

04/03 - 19:00

02/421 16 00 - contact.ccm@molenbeek.irisnet.be

Rue Vandenboogaerdestraat 93

http://centrecommunautairemaritime.be/

MAISON DES CULTURES ET DE LA  
COHÉSION SOCIALE / HUIS VAN  
CULTUREN EN SOCIALE SAMENHANG

### CLASSIQUE ICI !

21/01 - 19:00

18/02 - 19:00

0455/14 72 12 - info@chambermusicurope.org

Rue Mommaertsstraat 4

www.chambermusicurope.org

### YENNAÏER : NOUVEL AN AMAZIGH À LA MAISON / AMAZIGH NIEUW JAAR THUIS

18/01 - 20:00

Chée de Merchtemsteenweg 67

www.chambermusicurope.org

### SHOWNAMIDDAG

#### GUY DALAN & TINA ROSITA

30/01 - 14:00 > 17:00

#### PATRICK ONZIA

20/02 - 14:30 > 17:00

02 412 06 32

cultuurbeleid.1080@molenbeek.irisnet.be

Salle des Fêtes du Sippelberg / Feestzaal

Sippelberglaan

Av. du Sippelberglaan 1

### LAVALLÉE

#### LAVALLÉE CLASSIC TONE

28/01 - 19:00

25/02 - 19:00

0455/14 72 12 - info@chambermusicurope.org

Rue Adolphe Lavalléestraat 39



### MOMUSE

#### CONCERT AU MUSÉE / CONCERT IN HET MUSEUM

16/02 - 14:00 > 16 :00

Rue Mommaertsstraat 2A - www.momuse.be

### CAFÉ LA RUE

#### LYLAC

25/01 - 19:00

#### VÉRONIQUE CASTANYER: JE T'AIME

14/02 - 19:00

0473 505 875 - lecafedelarue@hotmail.com

Rue de la Collne 30 Komstraat

## EXPOS

### IMAL

#### FIN ET DÉBUT

01/01 > 6/02

ME.-VE. / WO. - VR. 10:00 > 18:00

SA.-DI. / ZA. - ZO. 11:00 > 19:00

02/410 30 93 - fablab@imal.org

Quai des Charbonnages 30 Koolmijnenkaai

### LA FONDERIE

#### MADE IN BRUSSELS (EXPOSITION PERMANENTE / PERMANENTE TENTOONSTELLING)

DU MARDI AU DIMANCHE /

CHÂTEAU DU KARREVERLD /  
KARREVELD KASTEEL

#### DU MÉTAL AU FUSAIN / VAN METAAL NAAR HOUTSKOOL

07 > 27/02 - 15:00 > 19:00

VERNISAGE 06/02 - 18:00 > 21:00

Avenue Jean de la Hoeselaan 3

www.lamaison1080.thuis.be

### MIGRATIEMUSEUMMIGRATION

#### ARCHIPELAGO ABROAD

13/01 > 01/03

#### ENFANTS VIVANT EN TERRITOIRE DE GUERRE / KINDEREN IN OORLOGSGEBIEDEN

15/03 > 30/04

Ce projet vise à sensibiliser le public  
aux réalités difficiles de ces jeunes,  
en partageant leurs histoires en  
photo.

Deze expositie wil het publiek  
bewust maken van de uitdagende  
realiteit waarmee deze jongeren  
worden geconfronteerd, door hun  
verhalen te vertellen aan de hand  
van krachtige beelden.

MA/ME/JE - 10:00 > 17:00

VE - 10:00 > 19:00

SA - 12:00 > 18:00

DI/ WO/DO - 10:00 > 17:00

VR - 10:00 > 19:00

ZA - 2:00 > 18:00

museum@foyer.be ou 02 609 55 61

Rue des Ateliers 17 Werkhuizenstraat

VISITE GUIDÉES /  
RONDELEINGEN

## MOMUSE

## ÇA CHAUFFE !

19/01 - 14:00 &gt;16:00

02/02 - 14:00 &gt;16:00

Pompe à chaleur, panneaux solaires, gaz, mazout... Et avant ? Venez découvrir comment on se chauffait dans le passé lors d'une visite insolite au MoMuse!

//

Warmtepomp, zonnepanelen, gas, mazout... En vroeger?

Ontdek hoe mensen vroeger hun huizen verwarmden

tijdens een ongewoon bezoek bij het MoMuse!

Réservation souhaitée – Reserveren gewenst

momuse@molenbeek.irisnet.be - 02/412 08 12

Rue Mommaertsstraat 2A

## LES AMIS DU SCHEUTBOS

VISITE DU POELBOS ET DU MARAIS DE  
JETTE

01/02 - 14:00 &gt; 16:00

Réservation obligatoire – Reservatie verplicht

0496 53 07 68 - scheutbos@yahoo.com

NOS ARBRES FACE AU CHANGEMENT  
CLIMATIQUE ET À LA MONDIALISATION

08/02 - 10:00 &gt;12:15

Découverte d'une ancienne carrière dominée par des hêtres centenaires et d'une zone humide comportant étangs, massifs de roseaux et bois de saules. Deux sites de grand intérêt biologique au coeur de la Zone Spéciale de Conservation Natura 2000 "Vallée du Molenbeek".

Bottes ou chaussures imperméables. Chiens non admis. Infos et réservation obligatoire rommes.jean@gmail.com

BROCANTES & MARCHÉS  
(ROMMEL) MARKTEN

## WEKELIJKSE MARKTEN

Place de la Duchesse de Brabant  
Hertogin van Brabantplaats

Mardi/ dinsdag 8:00 >13:00

Parvis St-Jean-Baptiste & Place Communale /  
Sint-Jan-Baptistvoorplein & Gemeenteplaats

Jeu/ donderdag 8:00 >13:00

Place Communale Gemeenteplaats

Dimanche/zondag 10:00 >14:00

## CINÉ - CLUB

## MÉDIA ANIMATION

## LA SYNDICALISTE

05/01 - 18:00

## MAGNIFICAT

19/02 - 18:00

Réservation obligatoire - Reservatie verplicht

02/414 48 99 - biblio.1080@molenbeek.irisnet.be

Rue des Béguines 103 Begijnenstraat

## THÉÂTRE / THEATER

MAISON DES CULTURES ET DE LA  
COHÉSION SOCIALE /  
HUIS VAN CULTUREN EN SOCIALE  
SAMENHANG

## AU TEMPS BÉNI DES COLONIES...

24/01 - 20:00

25/01 - 20:00

26/01 - 15:00

## SPEED-DATING

06 &gt; 08/02 - 20:00

Chaussée de Merchtemsteenweg 67

www.lamaison1080hethuis.be

BIBLIOTHÈQUE COMMUNALE  
FRANCOPHONE J. HARPMAN

## STAGE DE THÉÂTRE

03/03 &gt; 07/03 - 09:00 &gt; 16:00

Réservation obligatoire - Reservatie verplicht

02/414 48 99 - biblio.1080@molenbeek.irisnet.be

Rue des Béguines 103 Begijnenstraat

SPECTACLES /  
VOORSTELLINGEN

## PIERRE DE LUNE

## MONSIEUR NASTY ?

29/01 - 15:00

HISTOIRE DE LA FILLE QUI NE VOULAIT  
PAS ÊTRE UN CHIEN

12/02 - 15:00

Chaussée de Merchtemsteenweg 67

www.lamaison1080hethuis.be

MAISON DES CULTURES ET DE LA  
COHÉSION SOCIALE /  
HUIS VAN CULTUREN EN SOCIALE  
SAMENHANGGOOD VIBES A#CHARLOTTE &  
WERTHER...

21/02 - 20:00

Chaussée de Merchtemsteenweg 67

www.lamaison1080hethuis.be

## LECTURE / LEZEN

BIBLIOTHÈQUE COMMUNALE  
FRANCOPHONE J. HARPMAN

## SAMEDIS CONTÉS

04/01 - 01/02

10:00 &gt; 10:45 [0 - 5 ANS]

11:00 &gt; 11:45 [4 - 10 ANS]

Réservation obligatoire - Reservatie verplicht

02/414 48 99 - biblio.1080@molenbeek.irisnet.be

Rue des Béguines 103 Begijnenstraat

BIBLIOTHÈQUE FRANCOPHONE N° 1  
BÉBÉS ET DES LIVRES

14/01 - 11/02

Réservation indispensable

02/410 59 17 - biblio.1080@molenbeek.irisnet.be

Rue Tazieaux 25

BIBLIOTHÈQUE NÉERLANDOPHOE /  
NEDERLANDSTALIGE BIBLIOTHEEK

## CRÉA-CONTES / VERTEL &amp; SPEL

01/02 - 14:00 &gt; 16:00

Vous souhaitez assister et participer à un bon moment de détente ? Rendez-vous au Créa-contes, une alternance de lectures en français et en néerlandais suivi d'une activité créatrice spécialement conçue pour les enfants. Ambiance conviviale et chaleureuse garantie. Une activité à vivre en famille !

//

Wilt u deelnemen aan een ontspannen moment als gezin ? Kom dan naar de Créa-contes / Vertel&Spel, een afwisseling van voordrachten in het Frans en Nederlands gevolgd door een creatieve activiteit speciaal voor kinderen. Een warme en vriendelijke sfeer is gegarandeerd !

02/412 06 32

cultuurbeleid.1080@molenbeek.irisnet.be

www.facebook.com/cultuur-in-molenbeek

Pavillon Paviljoen Parc Marie-José Park

Avenue De Rooverelaan & Boulevard Machtenslaan

## ATELIER

AMNESTY INTERNATIONAL  
**LE MARATHON DES LETTRES**

08/01 - 14:30 &gt; 16:30



Réservation indispensable - Reservatie verplicht  
02/414 48 99 - biblio.1080@molenbeek.irisnet.be  
Rue des Béguines 103 Begijnenstraat

**MAISON DES CULTURES ET DE LA COHÉSION SOCIALE / HUIS VAN CULTUREN EN SOCIALE SAMENHANG**  
**SLAM - ATELIER D'ÉCRITURE & SCÈNE OUVERTE**

23/01 &amp; 13/02

17:00 &gt; 19:00 ATELIER

19:30 &gt; 23:00 SCÈNE OUVERTE

**DIMANCHE À LA MAISON #2**

16/02 - 13:30 &gt; 17:30

Rue Mommaertsstraat 4  
www.lamaison1080hethuis.be

## RAS EL HANOUT

**ATELIERS DE THÉÂTRE**

15/01 &gt; 11/05

13:00 &gt; 15:30 ENFANT 9 - 12 ANS

16:00 &gt; 18:00 ADOS 13 - 18 ANS

18:30 &gt; 20:30 ADULTES

0488/01 14 11  
info@ras-el-hanout.be  
Avenue J. Dubrucq 90

**BIBLIOTHÈQUE COMMUNALE FRANCOPHONE J. HARPMAN**
**METTONS UN PEU DE POÉSIE DANS NOTRE VIE**

14/02 - 10:30 &gt; 13:00

Réservation obligatoire - Reservatie verplicht  
02/414 48 99 - biblio.1080@molenbeek.irisnet.be  
Rue des Béguines 103 Begijnenstraat



## DIVERS / VARIA

**CENTRE COMMUNAUTAIRE MARITIME / GEMEENSCHAPPELIJK MARITIEM CENTRUM**  
**REPAS DU NOUVEL AN / NIEUWJAARS LUNCH**

17/01 - 18:00

contact.ccm@molenbeek.irisnet.be - 02/421 16 00

**SOIRÉE ÉCOSSAISE**

31/01 - 18:00

cardovyne@yahoo.co.uk

**SOIRÉE BRETONNE**

21/02 - 18:00

rue Vandenoogaerdestraat 93  
contact.ccm@molenbeek.irisnet.be

**BIBLIOTHÈQUE COMMUNALE FRANCOPHONE J. HARPMAN**
**CONFÉRENCE: BIOGRAPHIES ANIMALES**

09/01 - 18:00

"Tintin et les animaux, évolution à travers le 20es."

Des récits d'intelligence, de lutte et d'amitié, avec pour héros : perroquet, alligator, chien, dauphin, cochons... Découvrez la conférence sur les biographies animales par le professeur E. Baratay (Lyon), historien du point de vue animal.

Réservation indispensable - Reservatie verplicht  
02/414 48 99 - biblio.1080@molenbeek.irisnet.be  
Rue des Béguines 103 Begijnenstraat

**MAISON DES CULTURES ET DE LA COHÉSION SOCIALE / HUIS VAN CULTUREN EN SOCIALE SAMENHANG**  
**VIDEOGRAMME III**

14/02 - 19:00

02/411 79 92 - academiededessin@molenbeek.irisnet.be  
Rue Mommaertsstraat 4  
www.facebook.com/Academiedesarts1080

## MICRO-FOLIE

**CACHE-CACHE / VERSTOPPERTJE**

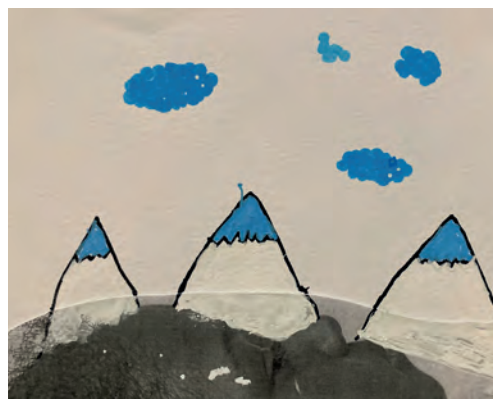
16/02 - 13:30 &gt; 17:30

Et si ton visage cachait un paysage ? Serait-il une forêt, une île, une montagne ou un village ? Viens transformer tes traits en lieux magiques.

//

Wat als je gezicht een landschap zou verbergen ? Zou het een eiland zijn, een bos, een stad, een dorp ? Kom jouw gelaatstreken veranderen in magische plekken !

Réservation souhaitée / Reserveren gewenst  
02/412 08 12 - info@microfolie.be  
Rue Mommaertsstraat 2A



## STAGE

**MAISON DES CULTURES ET DE LA COHÉSION SOCIALE / HUIS VAN CULTUREN EN SOCIALE SAMENHANG**
**STAGES FÉVRIER-MARS**

04/02 - 16:30 &gt; 18:00

Observe, analyse et crée des formes ou des transformations sur des corps naturels et artificiels. Découvre, plusieurs manières d'utiliser ton corps en art : danse, fabrication d'objets, multimédias, ...

**Stage#3** • 24 > 28/02 pour les 9 à 16 ans

Stage créatif et artistique de 5 jours pour les jeunes de 9 à 16 ans !

**Stage#4** • 03 > 07/03 pour les 18 mois à 9 ans à la MCCS et 10-16 ans au FabWest Stage d'exploration et de création de 5 jours pour les enfants à partir de 18 mois et leur parent à la Court'Échelle • Stage créatif et artistique de 5 jours pour les enfants de 3 à 9 ans à la MCCS • Stage créatif et fabrication de 5 jours pour les jeunes de 10 à 16 ans au FabWest.

Inscriptions par téléphone le mardi 04/02 de 16h30 à 18h00 au 02/412 12 20 ou 02/412 12 48 et en présentiel à la Maison des Cultures et de la Cohésion Sociale, 4 rue Mommaerts.

**BIBLIOTHÈQUE COMMUNALE FRANCOPHONE J. HARPMAN**
**STAGE DE THÉÂTRE À LA BIBLIOTHÈQUE**

03/03 &gt; 07/03



Venez avec ce que vous avez envie de dire, en partant de textes (slams, poèmes, extraits de pièces de théâtre, dialogues,...) que vous apporterez, Fran-Fran travaillera avec vous à partir de vos envies. Pour apprendre à être à l'aise avec son corps, à se positionner dans l'espace et à oser dire.  
02/414 48 99 - biblio.1080@molenbeek.irisnet.be  
Rue des Béguines 103 Begijnenstraat

## FABLAB'KE

**L'ATELIER DE FABRICATION NUMÉRIQUE**

07/01 - 04/02 - 16:00 &gt; 19:00

Tous les premiers mardi du mois de 16 à 19h, le Fablab'ke organise une permanence Fablab ouverte à tout le monde et gratuite. L'occasion pour les curieux de venir réaliser leurs projets à l'aide des outils du Fablab ou de s'initier à nos machines.

Rue Mommaertsstraat 4  
www.lamaison1080hethuis.be  
www.fablabke.be



# MR-Open VLD

## Bilan et engagement : au service des Molenbeekois, hier comme demain.

La fin de cette législature est désormais là, et les libéraux dressent un bilan positif de ces années passées au service des Molenbeekois. Nous avons travaillé d'arrache-pied pour alléger le fardeau fiscal des habitants, notamment en introduisant une prime pour compenser l'augmentation du précompte immobilier. Il est essentiel que la nouvelle majorité poursuive cette mesure pour le bien-être des Molenbeekois.

Nous remercions chaleureusement les habitants pour leur soutien tout au long de ces années. Passer dans l'opposition ne diminue en rien notre détermination. Nous resterons à vos côtés et porterons avec force la voix des Molenbeekois au sein du conseil communal. En cette fin d'année, nous vous adressons nos meilleurs vœux de santé, de bonheur et de sérénité pour 2025.



**TRIER SUR LA  
VOIE PUBLIQUE ?**  
*Un jeu d'enfant!*

**SORTEREN OP DE  
OPENBARE WEG?**  
*Kinderspel!*

**C'est maintenant possible à Molenbeek  
dans nos nouvelles poubelles !**

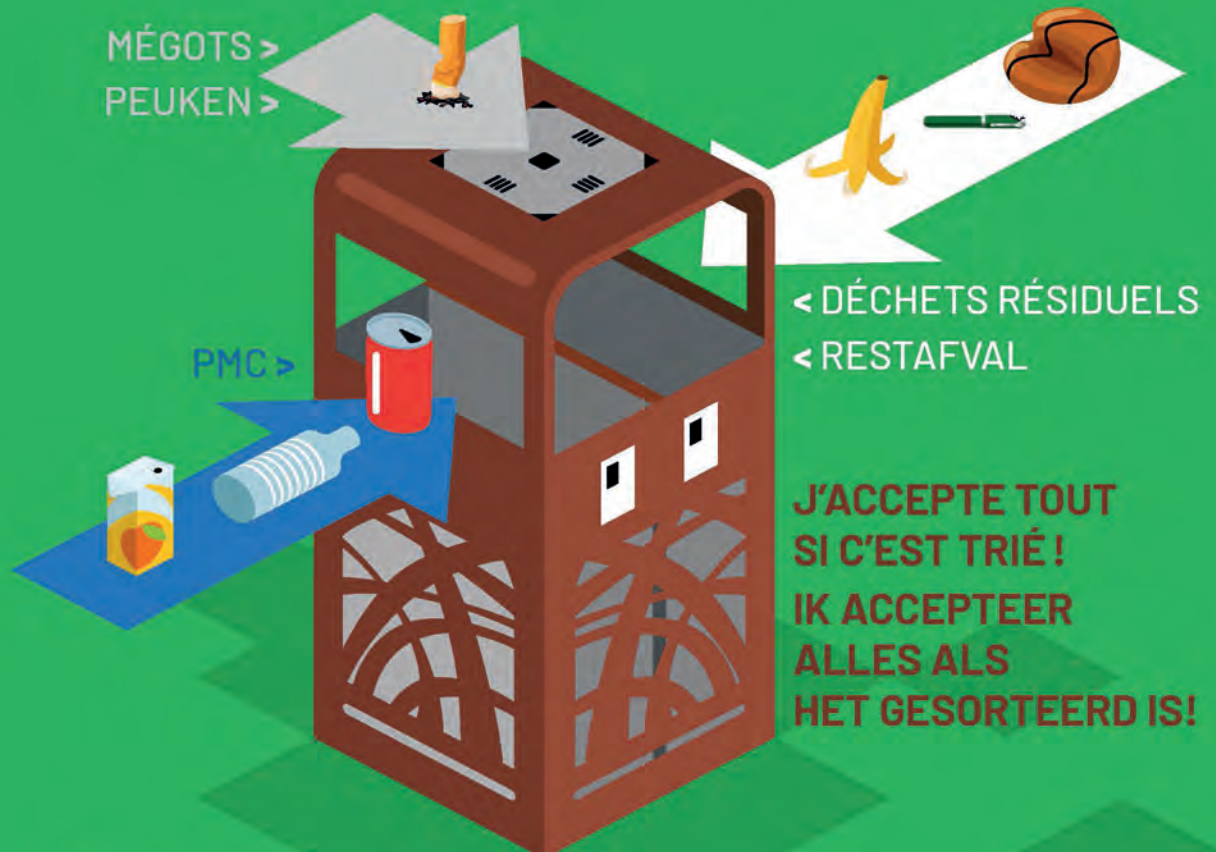
**Het kan nu in Molenbeek  
in onze nieuwe afvalbakken!**

Avec le soutien de:  
Met de steun van:



À L'INITIATIVE  
DU COLLÈGE DES  
BOURGEMESTRE  
ET ECHEVINS DE  
LA COMMUNE  
DE MOLENBEEK-  
SAINT-JEAN

OP INITIATIEF VAN  
HET COLLEGE VAN  
BURGEMEESTER  
EN SCHEPENEN  
VAN DE GEMEENTE  
SINT-JANS-  
MOLENBEEK





POLITIE: **101**



EUROPEES NOODNUMMER: **112**



BRANDWEER/AMBULANCE: **100**



SIBELGA - GASGEUR: **0800 19 400**



RODE KRUIS: **105**



ANTIGIFCENTRUM: **070 245 245**



POLICE: **101**



NUMÉRO D'APPEL D'URGENCE EUROPÉEN: **112**



POMPIERS /AMBULANCE: **100**



SIBELGA - ODEUR DE GAZ: **0800 19 400**



CROIX-ROUGE: **105**



CENTRE ANTI-POISONS: **070 245 245**

# Administration communale de Molenbeek-Saint-Jean

# Gemeentebestuur van Sint-Jans-Molenbeek

Rue Comte de Flandre | Graaf van Vlaanderenstraat 20, 1080 Sint-Jans-Molenbeek-Saint-Jean  
molenbeek@molenbeek.irisnet.be - 02/412 37 90

<b>POPULATION</b> Rue Sainte-Marie 25 Rue Charles Malis 40	<b>CALL CENTER</b> <b>02/600.74.42</b>	<b>BEVOLKINGSDIENST</b> Sint-Mariastraat 25 Charles Malisstraat 40
<b>ETAT CIVIL</b> rue Sainte-Marie 21-31 (1 <sup>er</sup> étage)		<b>BURGERLIJKE STAND</b> Sint-Mariastraat 21-31 (1 <sup>ste</sup> verdieping)
<b>ETRANGERS</b> Rue Sainte-Marie 25		<b>VREEMDELINGEN</b> Sint-Mariastraat 25
<b>ACTION SOCIALE ET SENIORS</b> Rue Comte de Flandre 20	<b>02/412 36 81</b> affairesociales@ molenbeek.irisnet.be	<b>SOCIALE ACTIE &amp; OUDEREN</b> Graaf van Vlaanderenstraat 20
<b>AGENCE LOCALE POUR L'EMPLOI (ALE)</b> Rue Comte de Flandre, 13	<b>02/414 36 38</b> ale.molenbeek.pwa@ belgacom.net	<b>LOKALE BEMIDDELING</b> Briefdragerstraat 4
<b>ANTENNE LISA HEYVAERT</b> Rue de Liverpool 43B	<b>02/600 74 55</b> lisa-heyvaert@molenbeek.irisnet.be	<b>LISA-ANTENNE HEYVAERT</b> Liverpoolstraat 43B
<b>ASSISTANCE AUX VICTIMES (S.C.A.V.)</b>	<b>02/411 45 84</b>	<b>SLACHTOFFERBIJSTAND</b>
<b>BRUXELLES SOCIAL</b>	<a href="https://social.brussels/">https://social.brussels/</a>	<b>SOCIAAL BRUSSEL</b>
<b>CELLULE HABITAT</b> Rue du Niveau 11	<b>02/412 12 60</b>	<b>HABITAT CEL</b> Waterpasstraat 11
<b>CPAS</b> Rue Alphonse Vandenpeereboom 14	<b>02/412 53 11</b> www.cpas-molenbeek.be www.ocmw-molenbeek.be	<b>OCMW</b> Alphonse Vandenpeereboomstraat 14
<b>EMPLOI ET ECONOMIE SOCIALE</b> Rue Comte de Flandre 20	<b>02/412 36 30</b>	<b>TEWERKSTELLING &amp; SOCIALE ECONOMIE</b> Graaf van Vlaanderenstraat 20
<b>INSTRUCTION PUBLIQUE FRANCOPHONE</b> Rue Comte de Flandre 20	<b>02/412 36 16 - 02/412 08 40</b> instructionpublique@ openbaaronderwijs@molenbeek.irisnet.be	<b>NEDERLANDSTALIG OPENBAAR ONDERWIJS</b> Graaf van Vlaanderenstraat 20
<b>JUSTICE DE PAIX</b> Rue du Niveau 7	<b>02/411 57 90</b>	<b>VREDEGERECHT</b> Waterpasstraat 7
<b>MEDIATION LOCALE</b> Rue du Facteur 4	<b>02/412 01 84</b>	<b>LOKALE BEMIDDELING</b> Briefdragerstraat 4
<b>MISSION LOCALE</b> Boulevard Léopold II 101-103	<b>02/421 68 76</b> www.mloc1080.be	<b>LOKALE MISSIE</b> Leopold II Laan 101-103
<b>MOLENBEEK VIVRE ENSEMBLE (MOVE)</b> Rue Comte de Flandre 15	<b>02/422 06 11</b> info@move.brussels	<b>MOLENBEEK VIVRE ENSEMBLE (MOVE)</b> Graaf van Vlaanderenstraat 15
<b>PROPRETE PUBLIQUE</b> Rue des Quatre-Vents 73	Numero vert gratuit Groen nummer 0800/99 343	<b>OPENBARE NETHEID</b> Vier-Windenstraat 73
<b>SCRL LE LOGEMENT MOLENBEEKOIS</b> Parvis Saint-Jean-Baptiste 27	<b>02/414 03 72</b> info@llm.irisnet.be	<b>CVBA LE LOGEMENT MOLENBEEKOIS</b> Sint-Jan-Baptistvoorplein 27
<b>SECRETARIAT COMMUNAL</b>	<b>02/412 37 39</b>	<b>GEMEENTESECRETARIAAT</b>
<b>SERVICE JEUNESSE</b> Rue de Geneffe 20	<b>02/563 13 85 - 02/563 13 86</b> jeunesse.1080@molenbeek.irisnet.be	<b>JEUGDDIENST</b> de Geneffestraat 20
<b>SERVICE SIGNALISATION</b> Rue de l'Intendant 63 - 65	<b>02/600 49 55</b> signalisation.1080@molenbeek.irisnet.be	<b>DIENST SIGNALISATIE</b> Opzichterstraat 63 - 65
<b>SERVICE SPORTS</b>	<b>02/412 07 76</b> sports.1080@molenbeek.irisnet.be	<b>SPORTDIENST</b>
<b>TAXES COMMUNALES ET CONTENTIEUX FISCAL</b> Rue Sainte-Marie 25	<b>02/412 36 46</b> taxes@molenbeek.irisnet.be	<b>GEMEENTEBELASTINGEN EN FISCALE GESCHILLEN</b> Sint-Mariastraat 25
<b>URBANISME</b> rue du Niveau 7	<b>02/412 37 34</b>	<b>STEDENBOUW</b> Waterpasstraat 7

# LE NOUVEAU COLLÈGE DES BOURGMESTRE ET ECHEVINS | HET NIEUWE COLLEGE VAN BURGEMEESTER EN SCHEPENEN



- **Bourgmestre:** Catherine MOUREAUX (Prévention, Enseignement francophone, Officier de l'Etat civil, Communication, Protocole et Evénements, Affaires juridiques, Culture)
- **Premier Echevin :** Dirk DE BLOCK (Logement - Gestion locative administrative et technique, Le Logement Molenbeekois, Agence Immobilière Sociale)
- **Deuxième Echevin :** Amet GJANAJ (Economie, Emploi, Personnel, Contrôle interne, Relations internationales, Crèches)
- **Troisième Echevine :** Josiane DOSTIE (Urbanisme, Egalité des chances et droits des femmes, Informatique, Simplification administrative)
- **Quatrième Echevin :** Abdelkarim HAOUARI (Finances, Economat, Marchés publics)
- **Cinquième Echevine :** Saliha RAÏSS (Développement territorial, Travaux Publics, Mobilité, Compétences néerlandophones, Propriétés communales (hors logements communaux))
- **Sixième Echevin :** Mohammed EL BOUZIDI (Propreté publique, Incivilités, Energie, Développement durable et Climat)
- **Septième Echevin :** Mohamed KALANDAR (Action Sociale, Santé, Sports, Espaces verts et Plantations)
- **Huitième Echevin :** Oumar DIALLO (Jeunesse, Cohésion sociale (MOVE), Participation citoyenne, Tutelle CPAS)
- **Président du CPAS :** Ahmed EL KHANNOUSS
- **Burgemeester:** Catherine MOUREAUX (Preventie, Franstalig onderwijs, Ambtenaar Burgerlijke stand, Communicatie, Protocol en Evenementen, Juridische zaken, Cultuur)
- **Eerste Schepen:** Dirk DE BLOCK (Huisvesting - Administratief en technisch huurbeheer, Molenbeekse Woningen, Agentschap voor Sociale Huisvesting)
- **Tweede Schepen:** Amet GJANAJ (Economie, Werkgelegenheid, Personeel, Interne controle, Internationale Betrekkingen, Crèches)
- **Derde Schepen:** Josiane DOSTIE (Stedenbouw, Gelijke Kansen & Vrouwenrechten, Informatica, Administratieve vereenvoudiging)
- **Vierde Schepen:** Abdelkarim HAOUARI (Financiën, Economaat, Overheidsopdrachten)
- **Vijfde Schepen:** Saliha RAÏSS (Territoriale ontwikkeling, Openbare Werken, Mobiliteit, Nederlandstalige bevoegdheden, Gemeentelijke eigendommen (uitgezonderd gemeentelijke woningen))
- **Zesde Schepen:** Mohammed EL BOUZIDI (Openbare netheid, Onburgerlijk gedrag, Energie, Duurzame ontwikkeling en Klimaat)
- **Zevende Schepen:** Mohamed KALANDAR (Sociale Actie, Gezondheid, Sport, Groene ruimte en Beplantingen)
- **Achtste Schepen:** Oumar DIALLO (Jeugd, Sociale Cohesie (MOVE), Burgerparticipatie, Toezicht op het OCMW)
- **Voorzitter van het OCMW:** Ahmed EL KHANNOUSS